

**ИНФОРМАЦИЯ О ПРИНИМАЕМЫХ РИСКАХ, ПРОЦЕДУРАХ ИХ ОЦЕНКИ,
УПРАВЛЕНИЯ РИСКАМИ И КАПИТАЛОМ
«БМВ БАНК» ООО
ЗА 9 МЕСЯЦЕВ 2020 ГОДА**

Общество с ограниченной ответственностью «БМВ Банк» (далее – «Банк»), в соответствии с требованиями Указания Центрального банка Российской Федерации от 7 августа 2017 года №4482-У «О форме и порядке раскрытия кредитной организацией (головной кредитной организацией банковской группы) информации о принимаемых рисках, процедурах их оценки, управления рисками и капиталом» (далее – «Указание № 4482-У») раскрывает информацию о принимаемых рисках, процедурах их оценки, управления рисками и капиталом.

1. Существенная информация о Банке.

Полное фирменное наименование Банка: Общество с ограниченной ответственностью «БМВ Банк».

Сокращенное наименование Банка: «БМВ Банк» ООО.

Юридический адрес Банка: Российская Федерация, 125212, город Москва, Ленинградское шоссе, дом 39а, строение 1.

Фактический (почтовый) адрес Банка: Российская Федерация, 125212, город Москва, Ленинградское шоссе, дом 39а, строение 1.

Банковский идентификационный код (БИК): 044525770.

Идентификационный номер налогоплательщика (ИНН): 5047093433.

Номер контактного телефона (факса, телекса): +7 (495) 9677848

Адрес электронной почты: bank.ru@bmw.com

Адрес страницы в сети «Интернет»: www.bmwbank.ru

Основной государственный регистрационный номер: 1085000001998

Дата внесения записи о создании Банка в Единый государственный реестр юридических лиц: 17 марта 2008 года

Единственным участником Банка является компания «БМВ Австрия Холдинг ГмбХ».

Банк является коммерческим банком, который был зарегистрирован Центральным банком Российской Федерации 17 марта 2008 года. Банк получил лицензию на осуществление банковских операций со средствами в рублях и иностранной валюте (без права привлечения во вклады денежных средств физических лиц) 27 мая 2008 года № 3482 без ограничения срока действия, которая впоследствии была заменена на лицензию на осуществление банковских операций от 10 июня 2013 года № 3482 в связи с изменением местонахождения Банка.

Банк осуществляет свою деятельность в соответствии с Федеральным законом от 2 декабря 1990 года № 395-1 «О банках и банковской деятельности» (далее – «Федеральный закон № 395-1») и другими законодательными актами Российской Федерации. Кроме того, деятельность Банка регулируется Центральным банком Российской Федерации.

Банк относится к банкам с универсальной лицензией.

Банк не является участником системы обязательного страхования вкладов физических лиц в банках Российской Федерации.

У Банка отсутствует рейтинг международного или российского рейтингового агентства.

2. Основные виды деятельности Банка.

В соответствии с имеющейся лицензией на осуществление банковских операций со средствами в рублях и иностранной валюте (без права привлечения во вклады денежных средств физических лиц) Банк осуществляет следующие операции:

- предоставляет кредиты юридическим лицам,
- предоставляет кредиты физическим лицам на покупку транспортных средств,
- осуществляет операции на межбанковском рынке по размещению денежных средств,
- проводит операции с банками-резидентами по покупке-продаже иностранной валюты,
- привлекает во вклады (депозиты) средства юридических лиц-нерезидентов,
- предоставляет банковские гарантии юридическим лицам,
- открывает банковские счета юридическим лицам-резидентам.

3. Информация о структуре собственных средств (капитала).

Банк России устанавливает и контролирует выполнение требований к уровню достаточности собственных средств (капитала) Банка посредством нормативных значений к достаточности капитала банка.

Банк определяет капитал в соответствии с требованиями законодательства Российской Федерации, регламентирующими порядок расчета собственных средств (капитала) кредитных организаций.

Общая политика Банка за 9 месяцев 2020 года в отношении рисков, связанных с управлением капиталом, не изменилась по сравнению с соответствующим отчетным периодом прошлого года.

Банк поддерживает уровень достаточности собственных средств (капитала) на уровне, который соответствует характеру и объему проводимых Банком операций. Нарушений внутренних лимитов в течение 9 месяцев 2020 года не выявлено.

Банк ежемесячно по состоянию на первое число каждого месяца представляет в территориальное учреждение Банка России, осуществляющее надзор за его деятельностью, сведения о расчете обязательных нормативов по установленной форме. Департамент бухгалтерского учета рассчитывает на ежедневной основе соблюдение норматива достаточности собственных средств (капитала).

В соответствии с требованиями Инструкции Банка России от 29 ноября 2019 года № 199-И «Об обязательных нормативах и надбавках к нормативам достаточности капитала банков с универсальной лицензией» (далее – Инструкция № 199-И) по состоянию на 1 октября 2020 года минимальные значения норматива достаточности базового капитала Банка (далее – норматив Н1.1), норматива достаточности основного капитала Банка (далее – норматив Н1.2), норматива достаточности собственных средств (капитала) Банка (далее – норматив Н1.0) составляют 4,5%, 6,0% и 8,0%, соответственно.

В случае, если значение норматива достаточности собственности средств (капитала) приближается к пороговому значению, установленному требованиями Банка России, данная информация доводится до сведения Правления Банка. По состоянию на 1 октября 2020 года и 1 января 2020 года норматив достаточности собственных средств (капитала) Банка соответствовал уровню, установленному нормативными актами Банка России.

Банк производит расчет величины собственных средств (капитала) в соответствии с Положением Банка России от 4 июля 2018 года № 646-П «О методике определения собственных средств (капитала) кредитных организаций («Базель III»)» (далее – Положение № 646-П). Собственные средства (капитал) Банка, рассчитанные в соответствии с указанным Положением, могут быть представлены следующим образом:

	1 октября 2020 года тыс. руб.	1 января 2020 года тыс. руб.
Основной капитал	4 736 110	4 053 321
Базовый капитал	4 736 110	4 053 321
Добавочный капитал	-	-
Дополнительный капитал	304 800	-
Всего капитала	5 040 910	4 053 321
Активы, взвешенные с учётом риска	44 283 849	38 396 294
Показатель достаточности собственных средств Н 1.0 (%)	11,383	10,557
Показатель достаточности базового капитала Н 1.1 (%)	10,695	10,557
Показатель достаточности основного капитала Н 1.2 (%)	10,695	10,557

В состав базового капитала Банка включен эмиссионный доход и уставный капитал, сформированный путем оплаты доли единственным участником.

Банк исключает из состава собственных средств (капитала) следующие суммы:

- суммы полученных комиссий за услуги, сопутствующие выдаче кредитов, до момента полного погашения таких кредитов, а также суммы вознаграждений, полученных от страховых компаний. По состоянию на 1 октября 2020 года данный вычет составил 704 429 тыс. руб. (1 января 2020 года: 760 689 тыс. руб.);
- сумму нематериальных активов, которая на 1 октября 2020 года составляет 11 049 тыс. руб., на 1 января 2020 года – 14 791 тыс. руб.;
- суммы процентов за вычетом резерва по кредитам IV-V категории качества в размере 5 335 тыс. руб., на 1 января 2020 года – 2 727 тыс.руб.;
- суммы затрат по сделкам, отраженные на балансовом счете № 47440 в размере 669 988 тыс. руб., на 1 января 2020 года – 450 655 тыс.руб.;
- сумму увеличения отложенного налогового обязательства по корректировкам в размере 4 040 тыс. руб.;
- суммы корректировок в размере (-99 585) тыс. руб., на 1 января 2020 года – 1 266 720 тыс.руб.

3 августа 2020 года от единственного участника Банка - БМВ Австрия Холдинг Гмбх, поступили средства в размере 350 000 тыс. руб. в качестве безвозмездного вклада в имущество. Службой текущего банковского надзора Центрального банка Российской Федерации 19 августа 2020 года была одобрена возможность включения Банком вышеуказанного вклада в имущество в расчет величины собственных средств (капитала).

5 марта 2020 года от единственного участника Банка - БМВ Австрия Холдинг Гмбх, поступили средства в размере 350 000 тыс. руб. в качестве безвозмездного вклада в имущество. Службой текущего банковского надзора Центрального банка Российской Федерации 26 марта 2020 года была одобрена возможность включения Банком вышеуказанного вклада в имущество в расчет величины собственных средств (капитала).

16 декабря 2019 года от единственного участника Банка - БМВ Австрия Холдинг Гмбх, поступили средства в размере 350 000 тыс. руб. в качестве безвозмездного вклада в имущество. Службой текущего банковского надзора Центрального банка Российской Федерации 27 декабря 2019 года была одобрена возможность включения Банком вышеуказанного вклада в имущество в расчет величины собственных средств (капитала).

В течение 9 месяцев 2020 года отчисления в фонды Банка из прибыли текущего года и расходования средств из нераспределенной прибыли не производились.

3.1. Сопоставление данных бухгалтерского баланса, являющихся источниками для составления раздела 1 отчета об уровне достаточности капитала с элементами собственных средств (капитала) по состоянию на 1 октября 2020 года (Таблица 1.1 приложения к Указанию № 4482-У)

Номер	Бухгалтерский баланс			Отчет об уровне достаточности капитала (раздел 1 формы 0409808)		
	Наименование статьи	Номер строки	Данные на отчетную дату, тыс. руб.	Наименование показателя	Номер строки	Данные на отчетную дату, тыс. руб.
1	2	3	4	5	6	7
1	"Средства акционеров (участников)", "Эмиссионный доход", всего, в том числе:	24, 26	1 450 000	X	X	X
1.1	отнесенные в базовый капитал	X		"Уставный капитал и эмиссионный доход, всего, в том числе сформированный:"	1	1 450 000
1.2	отнесенные в добавочный капитал	X		"Инструменты добавочного капитала и эмиссионный доход, классифицируемые как капитал"	31	0
1.3	отнесенные в дополнительный капитал	X		"Инструменты дополнительного капитала и эмиссионный доход"	46	0
2	"Средства клиентов, оцениваемые по амортизированной стоимости", "Финансовые обязательства, оцениваемые по справедливой стоимости через прибыль или убыток", всего, в том числе:	16, 17	42 214 415	X	X	X
2.1	субординированн	X		"Инструменты	32	0

Номер	Бухгалтерский баланс			Отчет об уровне достаточности капитала (раздел 1 формы 0409808)		
	Наименование статьи	Номер строки	Данные на отчетную дату, тыс. руб.	Наименование показателя	Номер строки	Данные на отчетную дату, тыс. руб.
	ые кредиты, отнесенные в добавочный капитал			добавочного капитала и эмиссионный доход, классифицируемые как обязательства"		
2.2	субординированные кредиты, отнесенные в дополнительный капитал	X	X	"Инструменты дополнительного капитала и эмиссионный доход", всего	46	0
2.2.1		X		из них: субординированные кредиты	X	
3	"Основные средства, нематериальные активы и материальные запасы", всего, в том числе:	11	169 557	X	X	X
3.1	нематериальные активы, уменьшающие базовый капитал всего, из них:	X		X	X	X
3.1.1	деловая репутация (гудвил) за вычетом отложенных налоговых обязательств (строка 5.1 настоящей таблицы)	X		"Деловая репутация (гудвил) за вычетом отложенных налоговых обязательств" (строка 5.1 настоящей таблицы)	8	0
3.1.2	иные нематериальные активы (кроме деловой репутации) за вычетом отложенных налоговых обязательств	X		"Нематериальные активы (кроме деловой репутации и сумм прав по обслуживанию ипотечных кредитов) за вычетом отложенных	9	11 049

Номер	Бухгалтерский баланс			Отчет об уровне достаточности капитала (раздел 1 формы 0409808)		
	Наименование статьи	Номер строки	Данные на отчетную дату, тыс. руб.	Наименование показателя	Номер строки	Данные на отчетную дату, тыс. руб.
	(строка 5.2 настоящей таблицы)			налоговых обязательств" (строка 5.2 настоящей таблицы)		
4	«Отложенный налоговый актив», всего, в том числе:	10	0	X	X	X
4.1	отложенные налоговые активы, зависящие от будущей прибыли	X		"Отложенные налоговые активы, зависящие от будущей прибыли"	10	0
4.2	отложенные налоговые активы, не зависящие от будущей прибыли	X		"Отложенные налоговые активы, не зависящие от будущей прибыли"	21	0
5	"Отложенные налоговые обязательства", всего, из них:	20	0	X	X	X
5.1	уменьшающие деловую репутацию (строка 3.1.1 настоящей таблицы)	X		X	X	
5.2	уменьшающие иные нематериальные активы (строка 3.1.2 настоящей таблицы)	X		X	X	
6	"Собственные акции (доли), выкупленные у акционеров (участников)", всего,	25	0	X	X	X

Номер	Бухгалтерский баланс			Отчет об уровне достаточности капитала (раздел 1 формы 0409808)		
	Наименование статьи	Номер строки	Данные на отчетную дату, тыс. руб.	Наименование показателя	Номер строки	Данные на отчетную дату, тыс. руб.
	в том числе:					
6.1	уменьшающие базовый капитал	X		"Вложения в собственные акции (доли)"	16	535 024
6.2	уменьшающие добавочный капитал	X		"Вложения в собственные инструменты добавочного капитала", "иные показатели, уменьшающие источники добавочного капитала"	37, 41	0
6.3	уменьшающие дополнительный капитал	X	0	"Вложения в собственные инструменты дополнительного капитала"	52	169 405
7	Средства в кредитных организациях", "Чистая ссудная задолженность, оцениваемая по амортизированной стоимости", "Чистые вложения в финансовые активы, оцениваемые по справедливой стоимости через прочий совокупный доход", "Чистые вложения в ценные бумаги и иные финансовые активы, оцениваемые по амортизированной стоимости (кроме ссудной	3, 5, 6, 7	50 009 346	X	X	X

Номер	Бухгалтерский баланс			Отчет об уровне достаточности капитала (раздел 1 формы 0409808)		
	Наименование статьи	Номер строки	Данные на отчетную дату, тыс. руб.	Наименование показателя	Номер строки	Данные на отчетную дату, тыс. руб.
	задолженности)", всего, в том числе:					
7.1	несущественные вложения в базовый капитал финансовых организаций	X		"Несущественные вложения в инструменты базового капитала финансовых организаций"	18	0
7.2	существенные вложения в базовый капитал финансовых организаций	X		"Существенные вложения в инструменты базового капитала финансовых организаций"	19	0
7.3	несущественные вложения в добавочный капитал финансовых организаций	X		"Несущественные вложения в инструменты добавочного капитала финансовых организаций"	39	
7.4	существенные вложения в добавочный капитал финансовых организаций	X		"Существенные вложения в инструменты добавочного капитала финансовых организаций"	40	
7.5	несущественные вложения в дополнительный капитал финансовых организаций	X		"Несущественные вложения в инструменты дополнительного капитала и иные инструменты, обеспечивающие общую способность к поглощению убытков финансовых организаций"	54	
7.6	существенные вложения в дополнительный	X		"Существенные вложения в инструменты	55	

Номер	Бухгалтерский баланс			Отчет об уровне достаточности капитала (раздел 1 формы 0409808)		
	Наименование статьи	Номер строки	Данные на отчетную дату, тыс. руб.	Наименование показателя	Номер строки	Данные на отчетную дату, тыс. руб.
	капитал финансовых организаций			дополнительного капитала и иные инструменты, обеспечивающие общую способность к поглощению убытков финансовых организаций"		

Банк не использует инновационные, сложные или гибридные инструменты для формирования собственных средств (капитала) Банка.

Ретроспективного применения новой учетной политики или ретроспективного исправления ошибок, допущенных в предыдущие отчетные периоды за отчетный период не было.

Источники капитала за соответствующие отчетные периоды являются неизменными.

	1 октября 2020 года тыс. руб.	1 января 2020 года тыс. руб.
Уставный капитал	895 000	895 000
Эмиссионный доход	555 000	555 000
Денежные средства безвозмездного финансирования (вклады в имущество)	1 050 000	350 000
Неиспользованная прибыль	4 849 542	4 748 903
Итого источники капитала	7 349 542	6 548 903

3.2. Информация об управлении капиталом.

Система управления рисками и капиталом основана в соответствии с Указанием Банка России от 15 мая 2015 года № 3624-У «О требованиях к системе управления рисками и капиталом кредитной организации и банковской группы». В Банке внедрена «Стратегия по управлению рисками и капиталом в «БМВ Банк» ООО» (далее - «Стратегия») которая определяет основные принципы и подходы к организации системы управления рисками и капиталом в Банке путем реализации внутренних процедур оценки достаточности капитала (далее – ВПОДК), требования к которым установлены настоящей Стратегией.

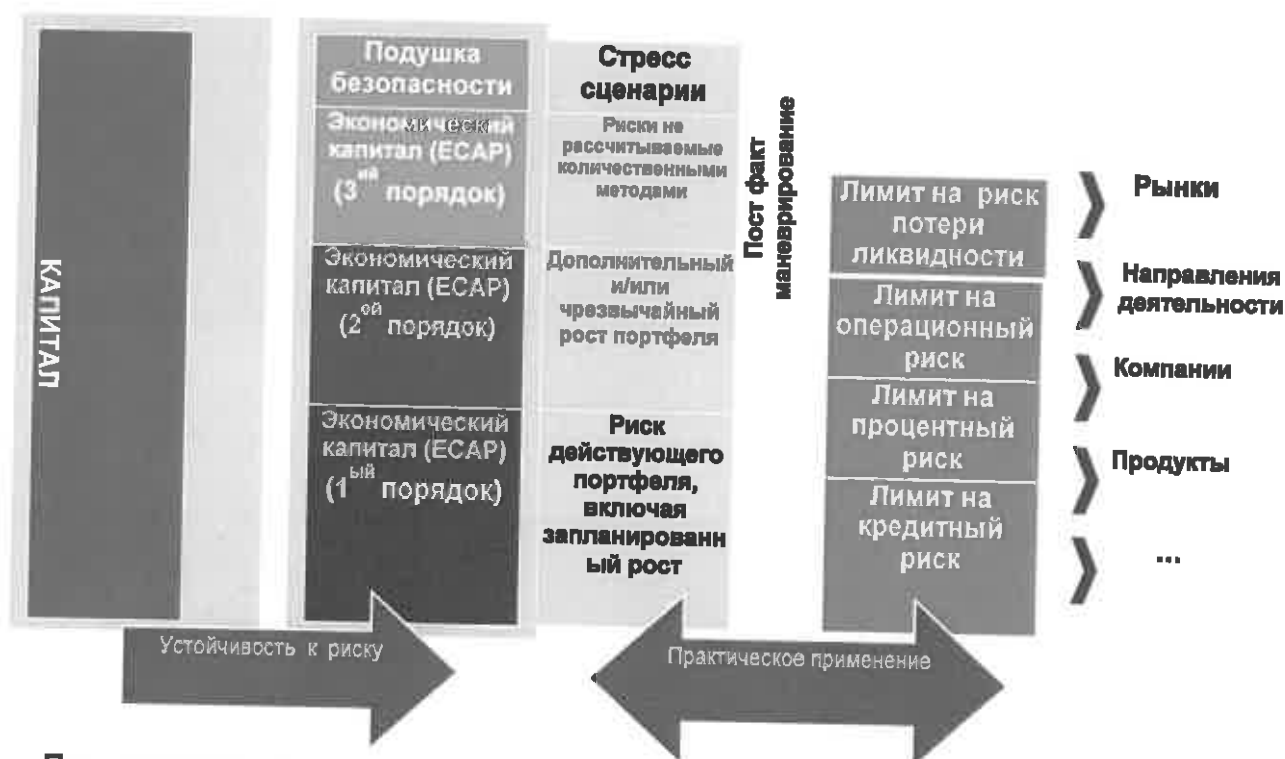
Система управления рисками и капиталом создана с целью:

- выявления, оценки, агрегирования наиболее значимых рисков, иных видов рисков, которые в сочетании с наиболее значимыми рисками могут привести к потерям, существенно влияющим на оценку достаточности капитала (далее - значимые риски), и контроля за их объемами (далее - управление рисками);
- оценки достаточности имеющегося в распоряжении Банка капитала (далее - капитал) для покрытия значимых рисков и новых видов (дополнительных объемов) рисков, принятие которых обусловлено реализацией мероприятий, предусмотренных стратегией развития Банка (далее - потенциальные риски);

- планирования капитала исходя из результатов всесторонней оценки значимых рисков, тестирования устойчивости Банка по отношению к внутренним и внешним факторам рисков (далее - стресс-тестирование), ориентиров развития бизнеса, предусмотренных стратегией развития Банка, установленных Банком России требований к достаточности собственных средств (капитала) (далее - управление капиталом), а также фазы цикла деловой активности.

Политика по управлению капиталом Банка осуществляется в соответствии с подходами Базельского соглашения II для определения целевой структуры рисков и капитала. Банк использует подход оценки экономического капитала.

На базе данных индикаторов Банк определяет планируемый (целевой) уровень капитала, целевую структуру капитала, ресурсы его формирования, планируемые (целевые) уровни значимых рисков и совокупный уровень риска в целом по Банку. В соответствии с Приложением 3 к Стратегии составляется отчет, предоставляемый Совету директоров (на ежеквартальной основе), Правлению Банка и членам Комитета по управлению рисками (на ежемесячной основе).



При определении планируемого (целевого) уровня капитала Банк исходит из оценки текущих требований к капиталу необходимых для покрытия принятого риска (далее - «объем требуемого капитала»), так же включает возможную потребность в дополнительном капитале, с учетом положений стратегии развития Банка, планируемый (целевой) уровень риска и целевую структуру риска Банка на предстоящий год.

Совокупный объем необходимого Банку капитала (экономический капитал) основан на совокупной оценке необходимого капитала для следующих значимых рисков:

- Кредитный риск (посредством расчета CVaR (кредитная стоимость подверженная риску). Расчет стоимости, подверженной кредитному риску (далее – «CVaR») определяется как максимальные неожиданные потери в результате несостоятельности заемщиков в течение одного года, с вероятностью, не превышающей 99,98%. CVaR рассчитывается на основе исторических данных о понесенных убытках и их подверженности резким колебаниям.
- Процентный риск (расчет стоимости подверженной процентному риску). Расчет стоимости, подверженной процентному риску (далее – «IRVaR»), определяется как максимальные неожиданные потери в результате изменения процентных ставок в

течение одного года, с вероятностью 99,98%. IRVaR рассчитывается на основе профилей денежных потоков и исторических процентных ставок.

- Операционный риск (расчет стоимости, подверженной операционному риску). Для оценки потребности в капитале для покрытия операционного риска Банк использует базовый индикативный подход (BIA) в соответствии с Базель II на основе валового дохода.
- Риск потери ликвидности (расчет стоимости, подверженной риску потери ликвидности). LVaR рассчитывается на основе профилей денежных потоков и исторических процентных ставок (вероятность 99,98%).

Пограничные значения (лимиты), используемые для оценки совокупного риска, принимаемого Банком и целевая (плановая) структура капитала Банка

Склонность к риску (расчет экономического капитала)	Стоимость подверженная риску, руб.	Лимит на 2020 год, руб.	Использование лимита	План на 01.10.2020	Выполнение плана
Кредитная стоимость подверженная риску (CVaR)*	1.259.945.152,37	1.432.623.120,00	94,9%	991.330.370,00	132,1%
Розничное кредитование (БМВ, МИНИ, Роллс-Ройс)	1.182.777.153,93	1.300.000.000,00	91,0%	889.211.210,00	133,0%
Розничное кредитование (отличное от БМВ, МИНИ, Роллс-Ройс)	0,00	5.000.000,00	0,0%	0,00	0,0%
Корпоративное кредитование	111.182.758,58	160.000.000,00	63,5%	112.298.510,00	90,0%
Банки (риск контрагента)	24.285.468,82	50.000.000,00	48,6%	47.565.260,00	51,1%
Остаточная стоимость подверженная риску (RVaR)**	0,00	0,00	0,0%	0,00	0,0%
Процентная стоимость подверженная риску (IRVaR)***	999.195.574,86	1.212.000.000,00	82,4%	900.000.000,00	111,0%
Операционная стоимость подверженная риску (OpVaR)****	180.945.900,00	220.000.000,00	82,2%	150.000.000,00	120,6%
Ликвидная стоимость подверженная риску (LVaR)*****	31.455,96	153.000.000,00	0,02%	50.000.000,00	0,1%
Всего, с учетом эффекта корреляции	2.334.652.781,80	2.900.260.950,00	80,5%	2.004.191.550,0	116,5%
Эффект корреляции	105.465.301,39	117.362.170,00	89,9%	87.138.820,00	121,0%

	Стоимость подверженная риску, руб.	Лимит на 2020 год, руб.	Использование лимита	План на 01.10.2020	Выполнение плана
Собственные средства (капитал) Банка (форма Банка России 0409123), руб.	5.040.910.000,00	x	x	4.000.000.000,00	126,0%
Отношение экономического капитала к собственным средствам (капиталу)	46,3%	x	x	50,10%	92,4%

Банка, %					
Экономический капитал к совокупному портфелю, % (max)	4.4%	15%	29.5%	6.0%	73.7%
Норматив достаточности собственных средств (капитала) (Н1.0) внутренний лимит	11.383%	11%	103.5%	11.0%	103.5%

Распределение капитала на покрытие не рассчитываемых рисков, руб.	Рассчитываемое значение, руб.	Лимит рассчитываемый от капитала Банка на дату отчета	План на 01.10.2020	Выполнение плана
Покрытие риска концентрации	151.227.300,00	3%	120.000.000,00	126,0%
Покрытие регуляторного риска	100.818.200,00	2%	80.000.000,00	126,0%
Покрытие правового риска	100.818.200,00	2%	80.000.000,00	126,0%
Покрытие риска потери деловой репутации	100.818.200,00	2%	80.000.000,00	126,0%
Покрытие валютного риска	126.022.750,00	2,5%	100.000.000,00	126,0%
Подушка безопасности	2.126.552.568,20	x	1.535.808.450,00	138,5%

*Кредитная стоимость подверженная риску (CVaR). Банк применяет разработанную БМВ Групп методика оценки CVaR с учетом конкретного бизнес направления на основе модели, которая по умолчанию различает дефолт и отсутствие дефолта заемщика и не изменяет кредитное качество заемщика. Необходимые параметры кредитного риска, которые не являются расчетными величинами в рамках модели берутся из Базель II, параметры PD и LGD согласовываются с БМВ Групп, которые обновляются на регулярной основе (утверждаются на Комитете по управлению рисками Банка в рамках ежегодного пересмотра лимитов). Допущения: Горизонт планирования - 1 год, доверительный уровень вероятности 99,98%. Подробный расчет приведен в Отчете по кредитной стоимости подверженной риску в "БМВ Банк" ООО.

**Остаточная стоимость подверженная риску (RVAR) у Банка отсутствует (показана для сохранения структуры отчета в рамках БМВ Групп).

***Параметрами для расчета IRVaR являются: кривая доходности процентных ставок, данные об изменениях процентных ставок на рынке, денежный поток разбитый в помесячной разбивке. Допущения: для расчета IRVaR Банк использует метод исторического моделирования, используемого БМВ Групп. Расчет IRVaR осуществляется с помощью системы SDIS+. Результатом является риск-профиль, полученный исходя из соответствующих текущих дисконтированных стоимостей денежных потоков с учетом ожидаемой постоянной фиксированной процентной составляющей для различных кривых доходностей.

****Для оценки потребности в капитале для покрытия операционного риска Банк использует базовый индикативный подход (BIA) в соответствии с Базель II на основе валового дохода. Параметры: трехгодичная средняя величина валового дохода I умножается на 15%. Допущения: валовый доход I определяется в соответствии с публикуемой формой отчетности "БМВ Банк" ООО (0409807) по строке "чистые доходы (расходы)".

*****Расчет LVaR осуществляется с помощью системы БМВ Групп SDIS+. Основными параметрами расчета LVaR являются: денежный поток является условно стабильным; фактор дисконтирования является условно стабильным; доверительная вероятность равна 99,98%. Допущения: чистая дисконтированная стоимость ликвидности с горизонтом один год является величиной будущей стоимости с высокой степенью неопределенности. В связи с этим система осуществляет расчет различных сценариев будущих периодов. Расчет осуществляется с помощью моделированию различных сценариев кредитных спредов.

Для каждого компонента экономического капитала устанавливается лимит, утверждаемый Советом директоров. Для целей мониторинга установленных лимитов Банка Департамент управления рисками использует систему индикаторов (раннего оповещения), предупреждающих о возможном нарушении лимитов Банка (95% и более использования установленных лимитов). Экономический капитал сравнивается с фактическим капиталом Банка. В целях покрытия не рассчитываемых рисков с помощью VAR метода (правового, регуляторного, концентрации и валютного рисков) Банк осуществляет распределение части капитала в процентном выражении. Оставшаяся часть (нераспределенная) капитала является подушкой безопасности. Положительная разница между капиталом Банка и экономическим капиталом с учетом распределения по рискам, не рассчитываемым количественно является подушкой безопасности (избытком), отрицательная разница отражает необходимость в дополнительном объеме капитала (дефицит). В целях оценки достаточности капитала Банк устанавливает соотношение совокупного объема необходимого Банку капитала и объема имеющегося в распоряжении Банка капитала. При этом установленные значения обязательных нормативов Банком России должны быть соблюдены.

Методика оценки доступности капитала Банка основывается на требованиях Банка России "Положения методики определения величины собственных средств (капитала) кредитных организаций ("Базель III")".

Основными источниками капитала Банка являются:

- уставный капитал;
- нераспределенная прибыль предшествующих лет, подтвержденная аудиторской организацией;
- нераспределенная прибыль текущего года, подтвержденная аудиторской организацией.

Дополнительными источниками капитала Банка могут быть:

- нераспределенная прибыль предшествующих лет, неподтвержденная аудиторской организацией;
- нераспределенная прибыль текущего года, неподтвержденная аудиторской организацией;
- часть уставного капитала кредитной организации, сформированного за счет капитализации прироста стоимости основных средств при переоценке до выбытия основных средств (при наличии);
- резервный фонд Банка (при наличии) в части, сформированной за счет отчислений из прибыли текущего года;
- субординированный кредит (депозит, заем, облигационный заем) по остаточной стоимости (привлеченный от участника) (при наличии);
- прирост стоимости основных средств Банка за счет переоценки (при наличии);
- положительная разница между величиной резерва (резервов), фактически сформированного (сформированных) Банком, и величиной ожидаемых потерь.

Ежегодно осуществляется контроль со стороны Правления и Комитета по управлению рисками Банка за выполнением ВПОДК посредством рассмотрения Отчета о результатах выполнения ВПОДК и отчета самооценки систем оценки качества систем управления рисками и капиталом в соответствии с Приложением 8 к Стратегии.

Отчет о результатах выполнения ВПОДК и отчета самооценки систем оценки качества систем управления рисками и капиталом, достаточности капитала Банка в соответствии с Приложением 8 к Стратегии предоставляется Совету директоров Банка ежегодно.

При нарушении установленных лимитов и /или существенном приближении к сигнальным значениям, информация доводится до соответствующих уровней управления рисками Банка немедленно, предлагаются и рассматриваются меры по снижению использования лимитов и методы их реализации

В отчетном периоде нарушений пограничных значений (лимитов), используемых для оценки совокупного риска, принимаемого Банком и целевой (плановой) структуры капитала Банка не выявлено.

3.3. Информация о требованиях (обязательствах), взвешенных по уровню риска, и о минимальном размере капитала, необходимом для покрытия рисков по состоянию на 1 октября 2020 года

(Таблица 2.1 приложения к Указанию № 4482-У)

тыс. руб.				
Номер	Наименование показателя	Требования (обязательства), взвешенные по уровню риска		Минимальный размер капитала, необходимый для покрытия рисков
		данные на 01.10.2020	данные на 01.01.2020	данные на отчетную дату
1	2	3	4	5
1	Кредитный риск (за исключением кредитного риска контрагента), всего, в том числе:	41 364 383	36 043 469	3 309 151
2	при применении стандартизированного подхода	41 364 383	36 043 469	3 309 151
3	при применении базового ПВР	-	-	-
4	при применении подхода на основе взвешивания по уровню риска по требованиям по специализированному кредитованию и вложениям в доли участия (ПВР)	-	-	-
5	при применении продвинутого ПВР	-	-	-
6	Кредитный риск контрагента, всего, в том числе:	-	-	-
7	при применении стандартизированного подхода	-	-	-
8	при применении метода, основанного на внутренних моделях	X	X	X
9	при применении иных подходов	-	-	-
10	Риск изменения стоимости кредитных требований в результате ухудшения кредитного качества контрагента по внебиржевым сделкам ПФИ	-	-	-

Номер	Наименование показателя	Требования (обязательства), взвешенные по уровню риска		Минимальный размер капитала, необходимый для покрытия рисков
		данные на 01.10.2020	данные на 01.01.2020	данные на отчетную дату
1	2	3	4	5
11	Инвестиции в долевые ценные бумаги (акции, паи в паевых инвестиционных фондах) и доли участия в уставном капитале юридических лиц, не входящие в торговый портфель, при применении упрощенного подхода на основе взвешивания по уровню риска в ПБР	-	-	-
12	Вложения в акции, паи инвестиционных и иных фондов - сквозной подход	-	-	-
13	Вложения в акции, паи инвестиционных и иных фондов - мандатный подход	-	-	-
14	Вложения в акции, паи инвестиционных и иных фондов - резервный подход	-	-	-
15	Риск расчетов	X	X	X
16	Риск секьюритизации (за исключением риска секьюритизации торгового портфеля), всего, в том числе:	-	-	-
17	при применении ПБР, основанного на рейтингах	X	X	X
18	при применении подхода на основе рейтингов кредитных рейтинговых агентств, включая подход, основанный на внутренних оценках	X	X	X
19	при применении стандартизированного подхода	-	-	-
20	Рыночный риск, всего, в том числе:	280 341	-	22 427
21	при применении стандартизированного подхода	-	-	-
22	при применении метода, основанного на внутренних моделях	X	X	X

Номер	Наименование показателя	Требования (обязательства), взвешенные по уровню риска		Минимальный размер капитала, необходимый для покрытия рисков
		данные на 01.10.2020	данные на 01.01.2020	данные на отчетную дату
1	2	3	4	5
23	Корректировка капитала в связи с переводом ценных бумаг из торгового портфеля в неторговый портфель	-	-	-
24	Операционный риск	2 639 125	2 352 825	211 130
25	Активы (требования) ниже порога существенности для вычета из собственных средств (капитала), взвешенные с коэффициентом 250 процентов	-	-	-
26	Минимальный размер корректировки на предельный размер снижения кредитного и операционного риска при применении ПБР и продвинутого (усовершенствованного) подхода	-	-	-
27	Итого (сумма строк 1 + 6 + 10 + 11 + 12 + 13 + 14 + 15 + 16 + 20 + 23 + 24 + 25 + 26)	44 283 849	38 396 294	3 542 708

*Банк не применяет методики управления кредитными рисками и модели количественной оценки кредитных рисков, используемых для определения величины кредитного риска на основе внутренних рейтингов (далее - ПБР) в целях расчета нормативов достаточности капитала Банка, установленных Инструкцией Банка России № 199-И. Банк применяет стандартизированный подход в соответствии с Инструкцией Банка России №199-И.

** Банк не осуществляет операции с ценными бумагами, паями, поэтому раскрытия торгового портфеля, а также долевых ценных бумаг, не входящих в портфель, не осуществляется.

*** Банк не осуществляет сделки секьюритизации.

4. Сведения об обремененных и необремененных активах по состоянию на 1 октября 2020 года

(Таблица 3.3 приложения к Указанию № 4482-У)

тыс. руб.

Номер п/п	Наименование показателя	Балансовая стоимость обремененных активов		Балансовая стоимость необремененных активов	
		всего	в том числе по обязательствам перед Банком России	Всего	в том числе пригодных для предоставления в качестве обеспечения Банку России

1	2	3	4	5	6
1	Всего активов, в том числе:	-	-	48 209 529	-
2	долевые ценные бумаги, всего, в том числе:	-	-	-	-
2.1	кредитных организаций	-	-	-	-
2.2	юридических лиц, не являющихся кредитными организациями	-	-	-	-
3	долговые ценные бумаги, всего, в том числе:	-	-	-	-
3.1	кредитных организаций, всего, в том числе:	-	-	-	-
3.1.1	имеющих рейтинги долгосрочной кредитоспособности	-	-	-	-
3.1.2	не имеющих рейтингов долгосрочной кредитоспособности	-	-	-	-
3.2	юридических лиц, не являющихся кредитными организациями, всего, в том числе:	-	-	-	-
3.2.1	имеющих рейтинги долгосрочной кредитоспособности	-	-	-	-
3.2.2	не имеющих рейтингов долгосрочной кредитоспособности	-	-	-	-
4	Средства на корреспондентских счетах в кредитных организациях	-	-	688 344	-
5	Межбанковские кредиты (депозиты)	-	-	9 523 333	-
6	Ссуды, предоставленные				

Номер п/п	Наименование показателя	Балансовая стоимость обремененных активов		Балансовая стоимость необремененных активов	
		всего	в том числе по обязательствам перед Банком России	Всего	в том числе пригодных для предоставления в качестве обеспечения Банку России
1	2	3	4	5	6
	юридическим лицам, не являющимся кредитными организациями	-	-	1 315 441	-
7	Ссуды, предоставленные физическим лицам	-	-	36 463 095	-
8	Основные средства	-	-	8 601	-
9	Прочие активы	-	-	210 715	-

Балансовая стоимость обремененных и необремененных активов Банка (графы 3 и 5 таблицы) рассчитана как среднее арифметическое значение соответствующих данных на конец каждого месяца 3 квартала 2020 года.

Операции, осуществляемые в процессе деятельности Банка, не предусматривают обременения активов, в связи с чем Банк не раскрывает следующую информацию:

- об отличиях в учетной политике Банка в подходах к учету обремененных активов и активов, списанных с баланса в связи с утратой Банком прав на активы и полной передачей рисков по ним;
- об основных видах операций Банка, осуществляемых с обременением активов;
- описание влияния модели финансирования (привлечения средств) Банком на размер и виды обремененных активов.

5. Информация об операциях с контрагентами-нерезидентами по состоянию на 1 октября 2020 года (Таблица 3.4 приложения к Указанию №4482-У)

Номер п/п	Наименование показателя	Данные на отчетную дату	Данные на начало отчетного года
1	2	3	4
1	Средства на корреспондентских счетах в банках-нерезидентах	-	-
2	Ссуды, предоставленные контрагентам-нерезидентам, всего, в том числе:	-	-
2.1	банкам-нерезидентам	-	-
2.2	юридическим лицам - нерезидентам, не являющимся кредитными организациями	-	-
2.3	физическим лицам – нерезидентам	-	-

Номер п/п	Наименование показателя	Данные на отчетную дату	Данные на начало отчетного года
1	2	3	4
3	Долговые ценные бумаги эмитентов-нерезидентов, всего, в том числе:	-	-
3.1	имеющих рейтинги долгосрочной кредитоспособности	-	-
3.2	не имеющих рейтингов долгосрочной кредитоспособности	-	-
4	Средства нерезидентов, всего, в том числе:	30 845 621	28 724 287
4.1	банков-нерезидентов	-	-
4.2	юридических лиц - нерезидентов, не являющихся кредитными организациями	30 845 621	28 724 287
4.3	физических лиц – нерезидентов	-	-

Таблица 4.1.1 приложения к Указанию №4482-У «Информация о ценных бумагах, права на которые удостоверяются депозитариями, резервы на возможные потери по которым формируются в соответствии с Указанием Банка России от 17 ноября 2011 года № 2732-У "Об особенностях формирования кредитными организациями резерва на возможные потери по операциям с ценными бумагами, права на которые удостоверяются депозитариями" не заполнена Банком ввиду отсутствия операций с ценными бумагами в течение 9 месяцев 2020 года.

6. Активы и условные обязательства кредитного характера, классифицированные в более высокую категорию качества, чем это предусмотрено критериями оценки кредитного риска Положения Банка России № 590-П и Положением Банка России №611-П (Таблица 4.1.2 приложения к Указанию №4482-У) по состоянию на 1 октября 2020 года

Номер	Наименование показателя	Сумма требований, тыс. руб.	Сформированный резерв на возможные потери				Изменение объемов сформированных резервов	
			в соответствии с минимальными требованиями, установленными Положениями Банка России № 590-П и №611-П		по решению уполномоченного органа		процент	тыс. руб.
			процент	тыс. руб.	процент	тыс. руб.		
1	2	3	4	5	6	7	8	9
1	Требования к контрагентам, имеющим признаки,							

Номер	Наименование показателя	Сумма требований, тыс. руб.	Сформированный резерв на возможные потери				Изменение объемов сформированных резервов	
			в соответствии с минимальными требованиями, установленными Положениями Банка России № 590-П и №611-П		по решению уполномоченного органа		процент	тыс. руб.
			процент	тыс. руб.	процент	тыс. руб.		
1	2	3	4	5	6	7	8	9
	свидетельствующие о возможном отсутствии у них реальной деятельности, всего, в том числе:							
1.1	ссуды							
2	Реструктурированные ссуды	2 346 682	23,22%	544 885	3,56%	83 533	19,66%	461 352
3	Ссуды, предоставленные заемщикам для погашения долга по ранее предоставленным ссудам	0	0	0	0	0	0	0
4	Ссуды, использованные для предоставления займов третьим лицам и погашения ранее имеющихся обязательств других заемщиков, всего, в том числе:							
4.1	перед отчитывающейся кредитной организацией							
5	Ссуды, использованные для приобретения							

Номер	Наименование показателя	Сумма требований, тыс. руб.	Сформированный резерв на возможные потери				Изменение объемов сформированных резервов		
			в соответствии с минимальными требованиями, установленными Положениями Банка России № 590-П и №611-П		по решению уполномоченного органа		процент	тыс. руб.	
			процент	тыс. руб.	процент	тыс. руб.			
1	2	3	4	5	6	7	8	9	
	и (или) погашения эмиссионных ценных бумаг								
6	Ссуды, использованные для осуществления вложений в уставные капиталы других юридических лиц	450 000	10,41%	46 845	0	0	-10,41%	- 46 845	
7	Ссуды, возникшие в результате прекращения ранее существующих обязательств заемщика новацией или отступным								
8	Условные обязательства кредитного характера перед контрагентами, имеющими признаки, свидетельствующие о возможном отсутствии у них реальной деятельности								

Таблица 4.8 приложения к Указанию №4482-У «Изменения величины требований (обязательств) взвешенных по урону риска, при применении ПВР» не заполнена Банком ввиду того, что Банк не применяет методики управления кредитными рисками и модели количественной оценки кредитных рисков, используемых для определения величины кредитного риска на основе внутренних рейтингов (далее - ПВР) в целях расчета нормативов

достаточности капитала Банка, установленных Инструкцией Банка России № 199-И. Банк применяет стандартизированный подход в соответствии с Инструкцией Банка России №199-И.

Таблица 5.7 приложения к Указанию №4482-У «Изменения величины, подверженной кредитному риску контрагента, взвешенной по уровню риска, при применении метода, основанного на внутренних моделях, в целях расчета величины, подверженной риску дефолта» не заполнена Банком ввиду того, что Банк не применяет метод, основанный на внутренних моделях.

Таблица 7.2 приложения к Указанию №4482-У «Изменения величины требований (обязательств), взвешенных по уровню риска, при применении подходов на основе внутренней модели в целях оценки требований к капиталу в отношении рыночного риска» не заполнена Банком ввиду того, что Банк не применяет подходы на основе внутренней модели.

7. Информация количественного и качественного характера о целях и политике управления рисками, связанными с финансовыми инструментами.

Управление рисками играет важную роль и является существенным элементом операционной деятельности Банка. «Стратегия по управлению рисками и капиталом в «БМВ Банк» ООО» (далее - «Стратегия») определяет основные принципы и подходы к организации системы управления рисками в Банке, склонность к риску и направления ее распределения (риск-аппетиту), целевую структуру рисков, состав отчетности Банка по рискам, процедуры принятия мер по снижению рисков и обеспечению достаточности имеющихся в распоряжении Банка собственных средств (капитала) и ликвидности для покрытия принятых и потенциальных рисков как в целом по Банку, так и по отдельным направлениям его деятельности. Дополнительно осуществляется планирование капитала Банка, контроль соответствия размера капитала установленным Центральным банком Российской Федерации требованиям к достаточности собственных средств (капитала), анализ результатов всесторонней оценки рисков и стресс тестирования устойчивости Банка по отношению к внутренним и внешним факторам рисков.

Система управления рисками банка представлена следующим образом:



Система управления рисками Банка – это совокупность приемов (способов, техник и методов) управления, идентификации, оценки и мониторинга рисков, позволяющая обеспечить положительный финансовый результат при наличии неопределенности в условиях деятельности, прогнозировать наступление рискового события и принимать меры к исключению или снижению его отрицательных последствий, включая систему отчетности о значимых для Банках риска и порядок информирования органов управления Банка. Дополнительно обеспечивается постоянный пересмотр действующих и планируемых изменений в законодательстве РФ и лучших мировых практик.

Идентификация (выявление) новых (потенциальных) рисков для Банка обеспечивается при помощи процесса инвентаризации рисков, осуществляемой на постоянной основе, и предоставления не реже одного раза в год всем подразделениям Банка, ответственным за принятие и управление рисками Банка, отчетности по итогам проведенной инвентаризации. Идентифицированные риски должны быть определены и классифицированы (выделены) по своей значимости в зависимости от критерия существенности. На основе результатов инвентаризации рисков Банк принимает соответствующие меры для обеспечения интегрирования значимых рисков (в зависимости от критерия существенности) в систему управления рисками в рамках ВПОДК.

Инвентаризация (выявление) рисков Банка является начальным этапом в процессе управления рисками и неотъемлемой частью настоящей Стратегии.

Процесс инвентаризации включает в себя идентификацию и оценку рисков в рамках процесса управления рисками, и проводится не реже одного раза в год и организуется специалистом Департамента управления рисками посредством проведения интервью и сбора информации о присущих или потенциальных рисках со всеми департаментами Банка, включая следующие подразделения:

- Финансово-административный департамент;
- Операционный департамент;
- Департамент продаж и маркетинга;
- Служба внутреннего контроля;
- Отдел валютного контроля и финансового мониторинга;
- Департамент управления рисками.

В ходе интервью осуществляется опрос в соответствии с каталогом выявленных и потенциальных присущих Банку рисков относительно их релевантности, значимости и существенности. Для оценки существенности используются как количественные (например, показатели прибыльности, баланса, ликвидности; стоимости, подверженной риску, иное), так и качественные критерии (например, угроза потери репутации, снижение качества предоставленных услуг, иное).

Процедуры по управлению рисками пересматриваются на регулярной основе с целью отражения изменений рыночной ситуации, соответствия деятельности Банка, а также в результате появления лучшей практики в области управления рисками.

Основными видами риска по результатам проведенной инвентаризации за 2019 год для Банка являются:

- Кредитный риск;
- Процентный риск;
- Операционный риск;
- Риск потери ликвидности;
- Риск концентрации.

Следующие виды рисков не являются значимыми, но являются применимыми к Банку:

- Рыночный риск (Валютный риск);
- Регуляторный риск (комплаенс-риск);
- Правовой риск;
- Риск потери деловой репутации;
- Стратегический риск.

Дополнительно были оценены два новых вида рисков: системный риск и риск чрезмерного финансового плеча.

Системный риск - это термин, используемый для определения риска в контексте если участник рынка станет неплатежеспособным, другие участники рынка пострадают таким образом, что они больше не смогут выполнять свои обязательства. Последовательная цепная

реакция может привести к значительным проблемам с ликвидностью и / или платежеспособностью, которые угрожают стабильности всей финансовой системы. Системные риски также могут возникать, когда индивидуальное рациональное поведение достигает кульминации в поведении стада с негативным воздействием на финансовую стабильность. Банк оценил данный вид как релевантный и существенный, но не значимый. Поскольку российский банковский рынок является высококонцентрированным, при этом зависимости у Банка от рыночной ликвидности нет.

Риск чрезмерного кредитного плеча определяется как риск, связанный с уязвимостью Банка вследствие кредитного плеча или условного рычага, что может потребовать непредвиденных корректирующих мер для его бизнес-плана, включая проблемную продажу активов, что может привести к убыткам или корректировке стоимости его оставшихся активов. Банк использует принцип паритетного финансирования, что способствует сбалансированным позициям по активам и обязательствам.

Релевантность (риск, присущий деятельности Банка) – означает, что Банк может быть подвергнут данному виду риска (данный риск присущ Банку), оценка осуществляется на основе экспертного мнения интервьюируемых сотрудников Банка.

Значимость – означает, что существует высокая вероятность подверженности определенному виду риска Банка, при этом более 5% активов баланса Банка подвергаются или будут подвергнуты соответствующему уровню риска, оценка осуществляется на основе экспертного мнения интервьюируемых сотрудников Банка.

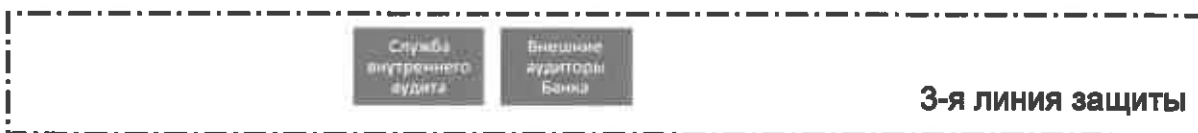
Существенность - означает, что потери в результате воздействия определенного вида риска могут превысить 10 млн рублей (потенциально), оценка осуществляется на основе экспертного мнения интервьюируемых сотрудников Банка.

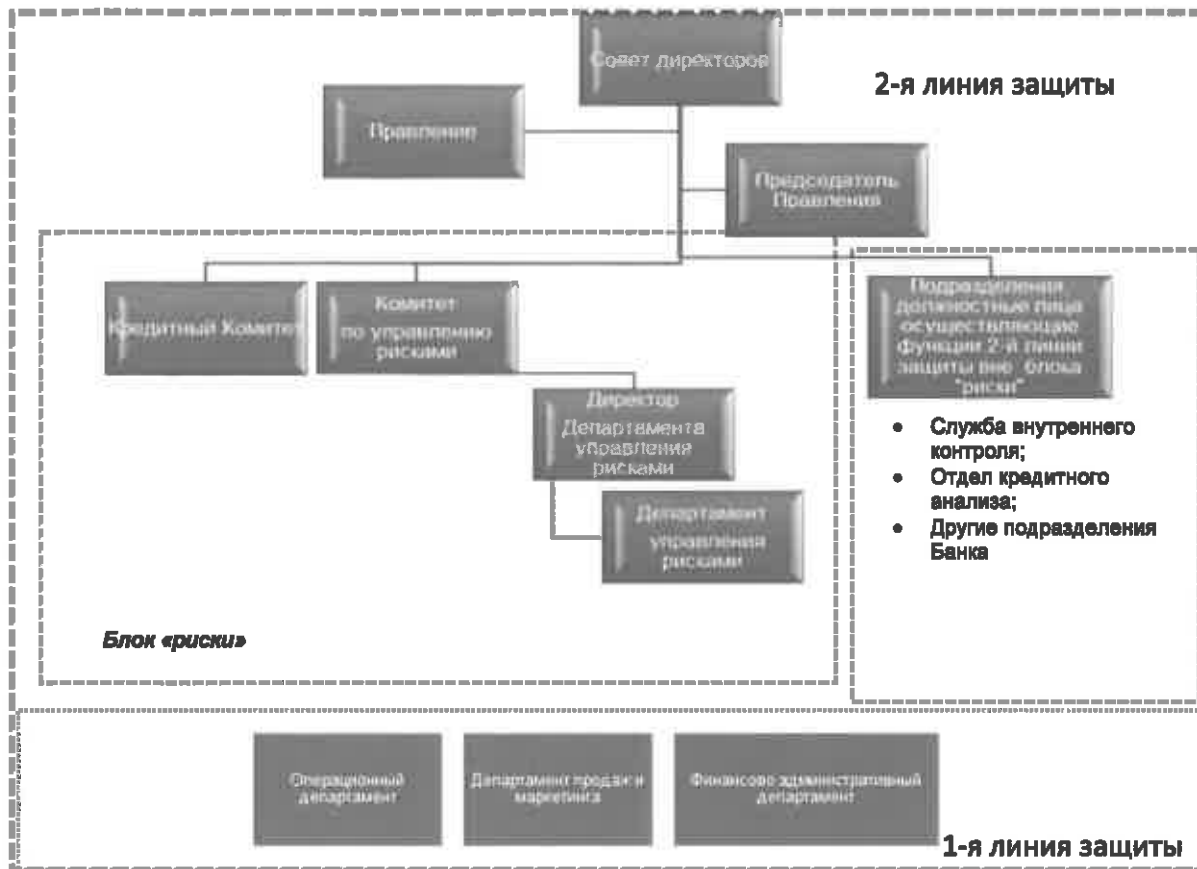
Периодичность и последовательность отчетов, подготовленных подразделениями Банка по вопросам управления данными рисками, соответствуют внутренним документам Банка. Указанные отчеты включают результаты наблюдений Департамента управления рисками Банка, Службы внутреннего аудита в отношении оценки эффективности соответствующих методик Банка, а также рекомендации по их совершенствованию. Совет директоров Банка на периодической основе обсуждает отчеты, подготовленные подразделениями Банка, рассматривают предлагаемые меры по устранению недостатков.

Организационная структура органов управления Банка осуществляющих функции, связанные с управлением рисками и капиталом.

Для эффективного управления рисками и капиталом Банка и с учетом необходимости минимизировать конфликт интересов между принятием рисков, ограничением и контролем уровня рисков, организационная структура Банка формируется с учетом необходимости распределения функций и ответственности между подразделениями Банка в соответствии с принципом «трех линий защиты».

Структура органов управления/подразделений Банка, осуществляющих функции, связанные с управлением рисками и капиталом:





Первая линия защиты обеспечивает соблюдение ограничений по рискам, установленных второй линией защиты. Основными функциями являются: идентификация рисков; выявление и первичная оценка рисков при совершении операций и заключении сделок; первичный контроль соответствия принимаемого риска принятого уровня риска, установленным ограничениям на риск; разработка и реализация мер, необходимых для соблюдения установленных ограничений; принятие риска при совершении банковских операций и заключении сделок, подверженных риску в пределах установленных ограничений по риску (аппетит к риску, прочие лимиты и обязательные нормативы, иные ограничения); принятие риска в результате исполнения или не исполнения участниками системы управления рисками и капиталом функций, которым присущи виды риска, отличные от рисков, связанных с совершением операций и заключением сделок).

Вторая линия защиты обеспечивает контроль соблюдения установленных ограничений. Основными функциями являются: идентификация и оценка значимости рисков, разработка и согласование методологии управления и оценки рисков; оценка агрегированного (совокупного) уровня риска; прогнозирование уровня рисков; разработка системы ограничения уровня рисков; контроль (независимый от первой линии защиты) соответствия фактического и прогнозного уровня риска установленным ограничениям на риск (разработка процедур эскалации и контроль реализации по устранению нарушений); контроль соблюдения обязательных регуляторных нормативов (если применимо); организация (проведение) стресс тестирования; разработка и согласование мер по снижению уровня рисков в случае нарушения первой линией защиты установленных ограничений по рискам; формирование отчетности по рискам и ее доведение до руководства Банка и органов управления Банка; развитие рисковой культуры.

Третья линия защиты обеспечивает независимую оценку эффективности системы управления рисками. Основными функциями являются: проведение оценки эффективности системы управления рисками; информирование руководства о выявленных недостатках в системе управления рисками; контроль устранения выявленных недостатков. В Банке функционирует Департамент управления рисками, выполняющий функции Службы управления рисками, определенной нормативными актами Банка России и учредительными документами Банка. Служба управления рисками Банка осуществляет свои функции на постоянной основе.

Организационная структура Департамента управления рисками представлена следующим образом:



Директор Департамента управления рисками подчиняется непосредственно Председателю Правления Банка. Директор Департамента управления рисками соответствует квалификационным требованиям и требованиям к деловой репутации, установленным законодательством и нормативными актами Банка России.

Директор Департамента управления рисками координирует и контролирует работу сотрудников, ответственных за управление рисками.

Распределение полномочий и ответственности по управлению рисками и капиталом банка определяется следующими учредительными и внутренними документами Банка:

- Устав Общества с ограниченной ответственностью «БМВ Банк»;
- Положение о распределении прав и обязанностей, согласовании решений и делегировании полномочий при совершении банковских операций и других сделок Общества с ограниченной ответственностью «БМВ Банк»;
- Положение о комитете по управлению рисками «БМВ Банк» ООО;
- Положение о Кредитном комитете «БМВ Банк» ООО;
- Положение о Службе внутреннего контроля «БМВ Банк» ООО;
- Положение о Службе внутреннего аудита Общества с ограниченной ответственностью «БМВ Банк»;
- другими внутренними документами Банка.

Полномочия и ответственность Совета директоров Банка, Правления Банка, структурных подразделений и сотрудников Банка в системе управления рисками распределены следующим образом:

Полномочия и ответственность Совета Директоров:

- Участие в разработке, утверждении и реализации ВПОДК Банка;
- Утверждение стратегии управления рисками и капиталом Банка, в том числе в части обеспечения достаточности собственных средств (капитала) и ликвидности на покрытие рисков как в целом по Банку, так и по отдельным направлениям его деятельности, а также утверждение порядка управления наиболее значимыми для Банка рисками и контроль за реализацией указанного порядка;
- Утверждение порядка применения банковских методик управления рисками и моделей количественной оценки рисков (в случае, предусмотренном статьей 72.1 Федерального закона «О Центральном банке Российской Федерации (Банке России)»), включая оценку активов и обязательств, внебалансовых требований и обязательств Банка, а также сценариев и результатов стресс-тестирования;

- Осуществление контроля за достаточностью капитала Банка, эффективностью применяемых в Банке процедур управления рисками и капиталом, соответствием данных процедур настоящей Стратегии, характеру и масштабу осуществляемых Банком операций, а также последовательностью их применения в Банке на основании отчетности, формируемой в рамках ВПОДК;
- Регулярное рассмотрение отчетов по управлению значимыми и присущими деятельности Банка рисками, а также иными видами рисков в случаях, предусмотренных внутренними документами Банка;
- Контроль за деятельностью исполнительных органов Банка;
- Оценка эффективности управления рисками;
- Установление общего размера склонности к риску (риск-аппетита) Банка и лимитов по совокупному уровню риска и для отдельных типов значимых рисков.

Полномочия и ответственность Председателя Правления Банка:

- Осуществление контроля над управлением рисками;
- Распределение прав и обязанностей между руководителями структурных подразделений различных уровней в системе управления рисками, предоставление необходимых им ресурсов, установление порядка взаимодействия и представления отчетности;
- Утверждение внутренних документов по вопросам текущей деятельности Банка, отнесенным к компетенции Председателя Правления законодательством Российской Федерации и Уставом Банка (положения, порядки, правила, инструкции, методики, регламенты и процедуры Банка), положений о структурных подразделениях Банка (департаментах, управлениях, отделах и др.), за исключением документов, утверждение которых отнесено в соответствии с Уставом Банка и законодательством Российской Федерации к компетенции иных органов управления Банка;
- Обеспечение соответствия организационной структуры Банка установленным принципам организации системы управления рисками;
- Осуществление оценки эффективности управления рисками.

Полномочия и ответственность Правления Банка:

- Утверждение процедур управления рисками и капиталом и процедуры проведения стресс-тестирования на основе настоящей Стратегии, а также обеспечение выполнения ВПОДК и поддержания достаточности собственных средств (капитала) на уровне, установленном как внутренними документами Банка, так и в соответствии с требованиями нормативных актов Банка России;
- Утверждение внутренних документов Банка и изменений к ним, определяющих правила и процедуры управления рисками (порядков, процедур, методик и т.д.) за исключением тех документов, утверждение которых отнесено к компетенции иных органов управления Банка;
- Рассмотрение отчетности по управлению рисками в пределах компетенции Правления, установленной внутренними и учредительными документами Банка;
- Оценка рисков, влияющих на достижение бизнес целей, и принятие соответствующих мер в качестве реагирования на изменения в окружающих обстоятельствах и условиях для обеспечения эффективности в оценке рисков.
- Установление лимитов для отдельных типов рисков (за исключением значимых);
- Внесение изменений в первоначальные условия кредитного договора, договора залога, уступки прав требования по ссудам, превышающим 1% собственных средств (капитала) Банка;
- Принятие решений о списании безнадежной задолженности в соответствии с «Порядком списания безнадежной ссудной задолженности в «БМВ Банк» ООО».

Полномочия и ответственность Комитета по управлению рисками:

- Является органом Банка, ответственным за управление рисками и оценку достаточности капитала, с учетом характера и масштаба осуществляемых Банком операций, а также уровня и сочетания принимаемых рисков (принципа пропорциональности);
- Определяет и одобряет общие подходы к идентификации и управлению всеми видами рисков, включая подходы к агрегированию разных типов риска и определению

совокупного размера риска, и, при необходимости, рекомендует их (подходы) для одобрения уполномоченными органами управления Банка;

- Получает полную информацию обо всех видах рисков, которым подвержен Банк, включая результаты ежегодной инвентаризации рисков с учетом принципа существенности;
- Принимает решение по всем видам рисков в рамках своей компетенции (управление риском, принятие или снижение риска);
- Рассматривает и рекомендует для дальнейшего утверждения Советом Директоров Банка Стратегию Банка по управлению рисками и капиталом;
- Одобрять подходы к идентификации и управлению рисками (внутренние документы, инструменты, модели количественной оценки и т.п.) и, при необходимости, рекомендует их для одобрения уполномоченными органами управления Банка;
- Устанавливает общие подходы к определению уровней принятия решений и принципов делегирования полномочий в рамках управления рисками;
- Анализирует общую ситуацию по рискам, результаты инвентаризации рисков и текущий уровень риска;
- Анализирует допустимую для Банка склонность к риску и управляет аппетитом (максимальным размером) на риск через внедрение и поддержание многоуровневой системы лимитов риска;
- Определяет текущую и плановую потребность в капитале, его распределение по видам риска и направлениям деятельности;
- Определяет основные подходы и сценарии стресс-тестирования рисков и, при необходимости, рекомендует их для одобрения уполномоченными органами управления Банка; получает информацию о результатах проведенного стресс-тестирования и проводит её анализ;
- Принимает решения о необходимости выполнения дополнительных мероприятий по управлению рисками и капиталом Банка.

Полномочия и ответственность Кредитного комитета Банка:

- Рассмотрение заявок на предоставление кредитов, в том числе кредитных линий, и банковских гарантий заемщикам, принципалам и принятие решений об условиях предоставления кредитов, в том числе кредитных линий, и банковских гарантий;
- Предоставление рекомендаций для утверждения Правлением Банка перечня отраслей экономики, имеющих повышенный риск;
- Рассмотрение возможности расширения и/или изменения перечня портфелей и/или субпортфелей однородных ссуд;
- Рассмотрение возможности расширения и/или изменения признаков индивидуального обесценения ссуд, подлежащих исключению из портфеля однородных ссуд;
- Определение приемлемых способов обеспечения возвратности предоставленных кредитов, включая различные виды залога, страхование риска невозврата, банковские гарантии, поручительства третьих лиц и т.д.;
- Оценка платежеспособности заемщика на основе анализа документов, предоставленных им по требованию Банка, в т.ч. оценка кредитного риска на основе анализа технико-экономического обоснования использования кредита и его возвратности;
- Определение приоритетов предоставления кредитов отдельным заемщикам по срокам кредитования, суммам кредитов, процентным ставкам и прочим условиям;
- Внесение, в целях соответствующей кредитной/обеспечительной сделки, изменений в типовые условия кредитного договора и/или договора залога, принятие решений об уступке прав требования, принятие решений о частичной или полной отмене неустойки, принятие решений о согласии на отчуждение собственником/об отчуждении Банком предметов залога, о прощении долга или его части;
- Определение принципов формирования кредитных ресурсов Банка, условий привлечения средств и лимитов использования собственных ресурсов Банка;
- Контроль за исполнением наиболее крупных кредитных договоров (свыше 5% собственных средств (капитала Банка) на соответствующую дату), включая рассмотрение случаев задержки платежей по возврату кредитов и выплаты процентов со стороны отдельных заемщиков, выработка рекомендаций Правлению Банка по принятию

необходимых мер (например, рассмотрение вопроса о реструктуризации ссуды свыше 1% собственных средств (капитала Банка);

- Согласование предложений по формированию и изменению Кредитной политики Банка в соответствии с действующим законодательством Российской Федерации, нормативными актами Банка России, решениями единственного Участника, Совета директоров и Правления Банка (например, в части инструментов, продуктов, субъектов и т.д.);
- Принятие решений о заключении соглашений об определении порядка исполнения условий кредитного договора по ссудам физических лиц, не превышающим 1% от величины собственных средств (капитала Банка) по просроченным ссудам;
- Принятие решений о реструктуризации ссуд, величина которых не превышает 1% собственных средств (капитала Банка);
- Принятие решений о списании безнадежной задолженности в соответствии с «Руководством по списанию безнадежной ссудной задолженности в «БМВ Банк» ООО в соответствии с МСФО»;
- Принятие решений о постановке на баланс Банка транспортных средств (на которые обращено взыскание как на предмет залога либо которые переданы Банку в качестве отступного) для их дальнейшей реализации и погашения за счет вырученных средств задолженности должника Банка.
- Принятие решений о реализации (отчуждении) транспортных средств, принятых на баланс Банка.
- Принятие решений о списании безнадежной задолженности, в соответствии с «Положением о формировании резервов на возможные потери по ссудам, ссудной и приравненной к ней задолженности в «БМВ Банк» ООО» по ссудам, не превышающим 1% от величины собственных средств (капитала Банка) по просроченным ссудам.

Полномочия и ответственность Департамента управления рисками:

- Обеспечение управления рисками в Банке;
- Департамент управления рисками несет ответственность за разработку стратегии по управлению рисками и капиталом Банка. Любые изменения, вносимые в стратегию по управлению рисками и капиталом Банка, должны согласовываться Комитетом по управлению рисками и утверждаться Советом директоров Банка;
- Идентификация рисков, возникающих в деятельности Банка при помощи процесса инвентаризации рисков, проводимого вместе с подразделениями Банка, ответственными за принятие и управление рисками Банка;
- Идентификация потенциальных рисков, которым может быть подвержен Банк;
- Определение значимых для Банка рисков;
- Регулярная оценка уровня рисков и достаточности капитала Банка;
- Количественная оценка агрегированных значимых для Банка рисков для определения совокупного уровня риска;
- Осуществление постоянного мониторинга (контроля) за принятыми Банком объемами значимых для Банка рисков, выполнения установленных Банком России значений обязательных нормативов и размера открытой валютной позиций Банка; централизованный контроль за совокупным (агрегированным) объемом риска, принятого Банком;
- Контроль за соблюдением установленных лимитов показателей, используемых для мониторинга банковских рисков, включая уровень достаточности капитала;
- Регулярная подготовка и предоставление отчетов по управлению рисками руководству Банка;
- Разработка и внедрение методологий, мер, процедур, механизмов и технологий по идентификации, анализу, измерению, ограничению и (или) снижению банковских рисков;
- Анализ и отбор поставщика услуг, осуществляющего разработку моделей для оценки кредитных рисков;
- Осуществление валидации моделей количественной оценки кредитного риска;
- Контроль корректного и своевременного осуществления классификации ссуд в соответствии с требованиями нормативных актов Банка России;

- Контроль корректного и своевременного формирования резервов на возможные потери;
- Консультирование сотрудников Банка по вопросам управления рисками.

Полномочия и ответственность Службы внутреннего аудита:

- Проверка эффективности методологии оценки банковских рисков и процедур управления банковскими рисками, установленных внутренними документами Банка, включая их актуализацию, и полноты применения указанных документов (не реже одного раза в год), а также проверка эффективности проведения валидации моделей количественной оценки рисков;
- Проверка деятельности Службы внутреннего контроля и Департамента управления рисками Банка;
- Служба внутреннего аудита осуществляет контроль над эффективностью мер, принятых подразделениями и органами управления Банка, по результатам проверок, обеспечивающих снижение уровня выявленных рисков, или документирует принятие руководителем подразделений и (или) органами управления Банка решения о приемлемости уровня и сочетания выявленных рисков для Банка.

Полномочия и ответственность Службы внутреннего контроля:

- Выявление регуляторного риска;
- Учет событий, связанных с регуляторным риском, определение вероятности их возникновения и количественная оценка возможных последствий;
- Мониторинг регуляторного риска, в том числе анализ внедряемых Банком новых банковских продуктов, услуг и планируемых методов их реализации на предмет наличия регуляторного риска;
- Направление в случае необходимости рекомендаций по управлению регуляторным риском руководителям структурных подразделений Банка и Председателю Правления Банка;
- Координация и участие в разработке комплекса мер, направленных на снижение уровня регуляторного риска в Банке;
- Мониторинг эффективности управления регуляторным риском;
- Участие в разработке внутренних документов по управлению регуляторным риском;
- Информирование сотрудников Банка по вопросам, связанным с управлением регуляторным риском;
- Выявление конфликтов интересов в деятельности Банка и его сотрудников, участие в разработке внутренних документов, направленных на минимизацию конфликтов интересов;
- Анализ показателей динамики жалоб (обращений, заявлений) клиентов и анализ соблюдения Банком прав клиентов;
- Анализ экономической целесообразности заключения Банком договоров с юридическими лицами и индивидуальными предпринимателями на оказание услуг и (или) выполнение работ, обеспечивающих осуществление Банком банковских операций (аутсорсинг);
- Участие в разработке внутренних документов, направленных на противодействие коммерческому подкупу и коррупции;
- Участие в разработке внутренних документов и организации мероприятий, направленных на соблюдение правил корпоративного поведения, норм профессиональной этики;
- Участие в рамках своей компетенции во взаимодействии Банка с надзорными органами, саморегулируемыми организациями, ассоциациями и участниками финансовых рынков;
- Иные полномочия, в том числе связанные с управлением регуляторным риском, предусмотренные нормативными актами Банка России и внутренними документами Банка.

Полномочия и ответственность Отдела кредитного анализа:

- Осуществление анализа финансовых документов заемщика юридического лица (некредитной организации), поручителя, залогодателя, гаранта;

- Присвоение заемщику юридическому лицу (некредитной организации, в соответствии с внутренней методикой Банка), поручителю, залогодателю, гаранту внутреннего рейтинга и согласование его с риск менеджером, ответственным за управление корпоративным кредитным риском Департамента управления рисками;
- Формирование необходимых заключений по заемщику юридическому лицу (некредитной организации), поручителю, залогодателю, гаранту для предоставления на рассмотрение на заседании Кредитного Комитета и/или Правления Банка;
- Подготовка профессионального суждения и установление уровня кредитного риска, категории качества, размера расчетного резерва на возможные потери по рассматриваемому кредиту и согласование его с уполномоченным сотрудником Департамента управления рисками.

Полномочия и ответственность руководителей структурных подразделений:

- Контроль соблюдения установленных лимитов и решений, принятых органами управления Банка, в рамках их зоны ответственности;
- Уведомление Департамента управления рисками о всех событиях идентификации новых рисков или роста уровня существующих значимых рисков.

Банк формирует отчетность ВПОДК на регулярной основе. Состав отчетности ВПОДК Банка, порядок¹ и периодичность ее рассмотрения представлены ниже:

Отчет	Совет директоров	Правление, Председатель Правления	Комитет по управлению рисками	Структурные Подразделения Банка	СВК, СВА
Отчет об оценке ВПОДК, качества систем управления рисками и капиталом, достаточности капитала Банка	Ежегодно	Ежегодно	Ежегодно		По запросу
Инвентаризация рисков	Ежегодно	Ежегодно	Ежегодно		По запросу
Отчеты о результатах стресс-тестирования по значимым рискам	Не реже одного раза в год	Не реже одного раза в год	Не реже одного раза в год		По запросу
Отчеты о значимых рисках Банка	Ежеквартально	Ежемесячно	Ежемесячно	В случае нарушения (ответственным структурным подразделениям)	По запросу
Отчеты о незначимых рисках			Ежеквартально		По запросу
Отчет о выполнении обязательных нормативов	Ежеквартально	Ежеквартально	Ежемесячно	В случае нарушения (ответственным структурным подразделениям)	По запросу
Отчет о размере капитала и результатах оценки	Ежеквартально	Ежемесячно	Ежемесячно	В случае нарушения (ответственным структурным	По запросу

¹ Порядок формирования отчетности закреплен в соответствующих внутренних документах Банка по отдельным видам риска, а также в Стратегии для риска концентрации.

Отчет	Совет директоров	Правление, Председатель Правления	Комитет по управлению рисками	Структурные Подразделения Банка	СВК, СВА
достаточности				подразделениям)	
Отчет по структуре рисков, используемых для оценки совокупного риска, принимаемого банком и целевой (плановой) структуре (экономического) капитала банка	Ежеквартально	Ежемесячно	Ежемесячно	В случае нарушения (ответственным структурным подразделениям)	По запросу
Отчеты о самооценке рисков	Ежегодно	Ежегодно	Ежегодно		По запросу
О фактах нарушения установленных лимитов, показателей	По факту выявления	По факту выявления	По факту выявления	По факту выявления	По факту выявления

Информация о достижении установленных сигнальных значений и несоблюдении установленных лимитов доводится до Совета директоров и Правления Банка по мере выявления указанных фактов.

Информация, отнесенная к коммерческой тайне и конфиденциальной информации Банка регулируется внутренним документом Банка «Положение о банковской и коммерческой тайне «БМВ Банк» ООО». Под коммерческой тайной понимаются сведения любого характера, в том числе о результатах интеллектуальной деятельности в научно-технической сфере, а также сведения о способах осуществления профессиональной деятельности, которые имеют действительную или потенциальную коммерческую ценность в силу неизвестности их третьим лицам, к которым у третьих лиц нет свободного доступа на законном основании, разглашение (неправомерная передача, утечка) которых, в том числе среди сотрудников Банка, может нанести Банку ущерб любого характера (материальный, финансовый, деловой репутации и прочее). Такая информация может быть создана как сотрудниками Банка в процессе выполнения ими своих служебных обязанностей, так и получена Банком от сторонних лиц либо организаций (закуплена, получена на договорной основе, передана партнерами клиентами, заказчиками и прочее) как на бумажных носителях, так и в электронном виде в процессе электронного документооборота между ними.

7.1. Кредитный риск

Кредитный риск – риск возникновения у Банка убытков вследствие неисполнения, несвоевременного либо неполного исполнения должником финансовых обязательств перед Банком в соответствии с условиями договора.

Контроль оценки и регулирования кредитных рисков Банка осуществляется Кредитным комитетом. Кредитная политика Банка рассматривается и утверждается Правлением Банка и является внутренним документом Банка, определяющим цели и приоритеты кредитной деятельности Банка, средства и методы их реализации и содержащим принципы, порядок организации и контроля кредитных операций.

Банк устанавливает уровень своего кредитного риска за счет определения максимальной суммы риска в отношении одного заемщика или группы взаимосвязанных заемщиков. Лимиты в отношении уровня кредитного риска по заемщикам – физическим лицам утверждаются в соответствии с матрицей уровней принятия решений, в зависимости от суммы кредита (кредитов, выданных одному заемщику) и расчетного значения внутреннего рейтинга,

определенного в соответствии с «Методикой оценки финансового положения заемщика – физического лица в «БМВ Банк» ООО (с использованием Automatic Management System - AMC и Dealer front end system (фронт-офисная система) - ДФИ) и принятия решения в соответствии с «Руководством по андеррайтингу и принятию решения в «БМВ Банк» ООО». В Банке используется автоматическая система принятия решений по заемщикам - физическим лицам (AMC), частью которой является скоринговая модель, используемая для определения кредитоспособности физического лица, на основании предоставленных данных как заемщиком, так и полученных из бюро кредитных историй, Службы безопасности и противомошеннических систем (National Hunter и Cronos). Результатом работы системы помимо принятия решения о выдаче/отказе в выдаче кредита, является определение внутреннего рейтинга и финансового положения заемщика - физического лица.

Банк проводит постоянный мониторинг финансового положения заемщиков – физических лиц, оцениваемых на индивидуальной основе, и на регулярной основе производит переоценку категории качества ссудной задолженности на основании полученной или имеющейся информации. Процедуры переоценки основываются на анализе финансовой информации заемщика на последнюю отчетную дату или иной информации, предоставленной самим заемщиком или полученной Банком из средств массовой информации или иных источников.

Банк проводит мониторинг финансового положения заемщиков – физических лиц, кредиты которым включены в портфель однородных ссуд только на дату выдачи кредита. По мере поступления информации осуществляется уточнение финансового положения, ежемесячное движение по субпортфелям однородных ссуд.

Созданный в Банке механизм управления кредитным риском включает применение формализованных процедур как на стадии принятия решений о выдаче кредитов, так и на стадии мониторинга.

Лимиты по заемщикам - юридическим лицам определяются исходя из их финансового положения, кредитной истории, качества и типа обеспечения. Процесс оценки кредитоспособности юридического лица определен во внутреннем документе Банка «Методика определения кредитоспособности контрагентов - юридических лиц в «БМВ Банк» ООО». В результате оценки финансового положения юридического лица осуществляется присвоение ему внутреннего рейтинга, категории качества ссуды, уровня кредитного риска и определение размера резерва на возможные потери по ссуде.

В Банке действует система пограничных значений (лимитов) показателей, используемых для оценки уровня кредитного риска. Данные показатели рассчитываются Департаментом управления рисками и предоставляются на рассмотрение Правлению Банка Департаментом управления рисками на ежеквартальной основе в целях последующей передаче на Совет директоров Банка для утверждения или возврата на доработку. Лимиты устанавливаются и пересматриваются не реже одного раза в год на заседании Совета директоров Банка.

Не реже двух раз в год Департамент управления рисками осуществляет «стресс-тестирование» кредитного риска и определения вероятности убытка, результаты которого доводятся до Комитета по управлению рисками и не реже 1 раза в год до членов Совета директоров Банка.

В Банке организован расчет кредитного риска посредством расчета кредитной стоимости, подверженной риску (CVaR). Расчет стоимости CVaR определяется как максимальные неожиданные потери в результате несостоятельности заемщиков в течение одного года, с вероятностью, не превышающей 99,98%, рассчитываемый на основе исторических данных о понесенных убытках и их подверженности резким колебаниям. Данный расчет доводится до Комитета по управлению рисками ежемесячно Департаментом управления рисками.

Операции на межбанковском рынке совершаются в рамках установленных лимитов на контрагентов, отличающихся высокой степенью кредитоспособности.

По состоянию на 1 октября 2020 года в Банке установлены следующие лимиты на банки контрагенты:

Наименование банка-контрагента	Установленный лимит, тыс.руб.	Максимальное использование лимита в сентябре 2020 года, в процентах от установленного лимита
ПАО Росбанк	1 800 000	98,63%
АО "СЭБ БАНК"	3 500 000	99,75%
ООО "Дойче Банк"	3 200 000	100,00%
АО "Райффайзенбанк"	1 500 000	88,33%
ПАО "БАНК УРАЛСИБ"	5 000	7,95%
Креди Агриколь КИБ АО	1 100 000	100,0%

Банк не использует антициклическую надбавку при определении кредитного риска по типам контрагентов. Банк не осуществляет кредитование нерезидентов.

Существенные потери Банка вследствие неисполнения банками-контрагентами своих обязательств в течение 9 месяцев 2020 года отсутствовали.

В течение 9 месяцев 2020 года активные операции Банка осуществлялись только с резидентами Российской Федерации.

Поскольку активы Банка составляют менее 500 миллиардов рублей, Банк использует право не применять методы, основанные на моделях количественной оценки риска, предьявляемые Положением Банка России №483-П², для кредитных организаций, применяющих подход на оценки кредитных рейтингов в целях расчета норматива достаточности капитала.

Отчет о кредитном риске включает в себя следующую информацию:

- о результатах классификации активов по категориям качества (стандартные, нестандартные, сомнительные, проблемные, безнадежные ссуды), размерах расчетного и фактически сформированного резерва на возможные;

- о результатах оценки стоимости обеспечения;

- о распределении кредитного риска по направлениям бизнеса, видам деятельности заемщиков-юридических лиц, типам заемщиков (юридические лица не кредитные организации, банки, физические лица), а также по крупным портфелям внутри отдельных видов активов, географическим зонам;

- об объемах и сроках просроченной и реструктурированной задолженности;

- о величине остаточного риска (если применимо).

Контроль управления кредитным риском осуществляется посредством сравнения установленных лимитов по Приложению 1 и Приложению 3 к Стратегии Департаментом управления рисками.

Нарушений установленных лимитов за 9 месяцев 2020 года не производилось.

В течение отчетного периода Банк пользовался правом, предоставленным главой 5 Положения № 590-П, и формировал резервы по портфелям однородных ссуд. Признаки однородных ссуд определены Банком во внутренних документах.

² «Положение о порядке расчета величины кредитного риска на основе внутренних рейтингов» Положение Банка России № 483-П от 06.08.2015.

7.2. Рыночный риск.

Рыночный риск является риском возникновения у Банка убытков вследствие неблагоприятного изменения рыночной стоимости финансовых инструментов торгового портфеля и производных финансовых инструментов Банка, а также курсов иностранных валют и/или драгоценных металлов. Рыночный риск включает в себя: фондовый, процентный и валютный риски.

В связи с характером деятельности Банка единственным видом рыночного риска, который может возникнуть, является валютный риск.

Оценка рыночного риска в течение 9 месяцев 2020 года проводилась в соответствии с требованиями Положения Центрального банка Российской Федерации от 3 декабря 2015 года № 511-П «О порядке расчета кредитными организациями величины рыночного риска». Рыночный риск, которому подвержен Банк, состоит только из валютного риска.

Измерение риска, как отдельных составляющих частей рыночного риска, так и его агрегированной величины, осуществляется в соответствии с утвержденным внутренним документом «Положение об оценке и управлении рыночным риском в «БМВ Банк» ООО».

Задачей управления рыночным риском является управление и контроль за тем, чтобы подверженность рыночному риску не выходила за рамки приемлемых параметров, при этом обеспечивая оптимизацию доходности, получаемой за принятый риск.

В течение 9 месяцев 2020 года величина рыночного риска находилась на приемлемом уровне.

Валютный риск - риск возникновения финансовых потерь вследствие негативного изменения стоимости финансового инструмента в связи с неблагоприятным изменением курсов валют. Финансовое положение и денежные потоки Банка подвержены воздействию колебаний курсов иностранных валют.

Управление валютным риском осуществляется путем установления лимитов открытой валютной позиции в разрезе каждой иностранной валюты, что позволяет Банку свести к минимуму убытки от значительных колебаний курса национальной и иностранных валют. Департамент бухгалтерского учета Банка осуществляет ежедневный контроль за открытой валютной позицией Банка с целью обеспечения ее соответствия требованиям Центрального банка Российской Федерации.

Кроме того, в Банке утверждены пограничные значения убытков, используемые для закрытия позиций по финансовым и валютным инструментам. На ежеквартальной основе Департамент управления рисками готовит отчет о размере открытой валютной позиции по состоянию на 1 число каждого месяца. Отчет ежемесячно представляется на рассмотрение Комитету по управлению рисками Банка.

Банк также проводит стресс-тестирование открытой валютной позиции Банка с учетом возможного негативного изменения курсов иностранных валют, основанного на исторических данных (временной горизонт 1 день, 99% доверительный интервал). Стресс-тестирование проводится один раз в полгода. Результаты стресс-тестирования представляются на полугодовой основе на рассмотрение Комитету по управлению рисками Банка и Правлению Банка.

В течение 9 месяцев 2020 года величина валютного риска находилась на приемлемом уровне.

Структура активов и обязательств в разрезе валют по состоянию на 1 октября 2020 года может быть представлена следующим образом.

	Российские рубли тыс. руб.	Доллары США тыс. руб.	Евро тыс. руб.	Всего тыс. руб.
АКТИВЫ				
Средства кредитных организаций в Центральном банке Российской Федерации	3 558 729	-	-	3 558 729
Средства в кредитных организациях	1 431 305	19 389	6 601	1 457 295
Чистая ссудная задолженность	48 545 535	6 516	-	48 552 051
Требования по текущему налогу на прибыль	49 075	-	-	49 075
Отложенный налоговый актив	-	-	-	-
Основные средства, нематериальные активы и материальные запасы	169 557	-	-	169 557
Долгосрочные активы, предназначенные для продажи	11 104	-	-	11 104
Прочие активы	195 542	-	-	195 542
Всего активов	53 960 847	25 905	6 601	53 993 353
ОБЯЗАТЕЛЬСТВА				
Средства клиентов, не являющихся кредитными организациями	46 118 431	95 984	-	46 214 415
Отложенное налоговое обязательство	149 221	-	-	149 221
Прочие обязательства	278 915	-	-	278 915
Резервы на возможные потери по условным обязательствам кредитного характера, прочим возможным потерям и операциям с резидентами офшорных зон	1 260	-	-	1 260
Всего обязательств	46 547 827	95 984	-	46 643 811
Чистая позиция	7 413 020	(70 079)	6 601	7 349 542

Структура активов и обязательств в разрезе валют по состоянию на 1 января 2020 года может быть представлена следующим образом.

	Российские рубли тыс. руб.	Доллары США тыс. руб.	Евро тыс. руб.	Всего тыс. руб.
АКТИВЫ				
Средства кредитной организации в Центральном банке Российской Федерации	7 300 250	-	-	7 300 250
Средства в кредитных организациях	405 572	16 527	4 913	427 012
Чистая ссудная задолженность	37 248 387	11 614	1 116	37 261 117
Требования по текущему налогу на прибыль	39 087	-	-	39 087
Отложенный налоговый актив	-	-	-	-
Основные средства, нематериальные активы и материальные запасы	21 940	-	-	21 940
Долгосрочные активы, предназначенные для продажи	11 601	-	-	11 601
Прочие активы	287 484	-	-	287 484
Всего активов	45 314 321	28 141	6 029	45 348 491
ОБЯЗАТЕЛЬСТВА				
Средства клиентов, не являющихся кредитными организациями	38 457 744	75 088	-	38 532 832
Обязательство по текущему налогу на прибыль	282 738	-	-	282 738
Отложенные налоговые обязательства	236 524	-	86	236 610
Прочие обязательства	236 524	-	86	236 610
Резервы на возможные потери по условным обязательствам кредитного характера, прочим возможным потерям и операциям с резидентами офшорных зон	752	-	-	752
Всего обязательств	38 977 758	75 088	86	38 052 932
Чистая позиция	6 336 563	(46 947)	5 943	6 295 559

7.3. Риск потери ликвидности

Риск потери ликвидности – риск возникновения финансовых потерь вследствие неспособности кредитной организации обеспечить исполнение своих обязательств в полном объеме. Риск ликвидности возникает при несовпадении по срокам погашения активов и обязательств. Совпадение и/или контролируемое несовпадение по срокам погашения и процентным ставкам по активам и обязательствам является основополагающим принципом в управлении риском ликвидности.

Вследствие разнообразия проводимых операций и связанной с ними неопределенности полное совпадение по срокам погашения активов и обязательств не является для финансовых институтов обычной практикой, однако повышает риск возникновения финансовых потерь.

Банк поддерживает стабильную структуру источников финансирования, а также достаточный объем высоколиквидных активов для того, чтобы оперативно и без резких колебаний реагировать на непредвиденные требования в отношении ликвидности.

Банк поддерживает необходимый уровень ликвидности с целью обеспечения постоянного наличия денежных средств, необходимых для выполнения всех обязательств по мере наступления сроков их погашения.

Основным внутренним документом по управлению риском ликвидности Банка является «Положение об оценке и управлении риском потери ликвидности в «БМВ Банк» ООО».

Одним из методов анализа риска потери ликвидности является метод анализа разрыва в сроках погашения требований и обязательств, который проводится с использованием формы отчетности «Сведения об активах и пассивах по срокам востребования и погашения», сформированной в соответствии с требованиями нормативных актов Центрального банка Российской Федерации. При группировке активов и пассивов по срокам для количественной оценки достаточности ликвидности производится определение коэффициентов избытка (дефицита) ликвидности в разрезе сроков погашения требований и обязательств. В качестве механизма снижения риска ликвидности Банк использует «метод сбалансированности требований и обязательств по срокам погашения» и устанавливает внутренние предельные значения коэффициента избытка (дефицита) ликвидности по срокам востребования и погашения, являющиеся оптимальными для Банка с учетом его бизнес модели.

При этом в составе отчета анализируется соотношение объема срочных требований и обязательств Банка на основании активов и пассивов Банка во всех валютах, выраженных в рублевом эквиваленте по курсу Банка России, сгруппированных по следующим срокам:

- до «30 дней»;
- от «31 дня» до «90 дней»;
- от «91 дня» до «180 дней»;
- от «181 дня» до «270 дней»;
- от «271 дня» до «1 года»;
- «свыше 1 года».

При группировке активов и пассивов по срокам для количественной оценки достаточности ликвидности производится определение коэффициентов избытка (дефицита) ликвидности по каждому указанному сроку.

При использовании «метода сбалансированности по срокам» Банк устанавливает следующие предельные значения коэффициента избытка (дефицита) ликвидности по срокам востребования и погашения:

Коэффициент избытка / дефицита ликвидности до 30 дней (краткосрочная ликвидность) минимальное значение минус 50% (до которого может снизиться показатель).

Коэффициент избытка / дефицита ликвидности (от 31 дня до 1 года в целом) (среднесрочная ликвидность) минимальное значение минус 15% (до которого может снизиться показатель).

Коэффициент избытка / дефицита ликвидности (свыше 1 года) (долгосрочная ликвидность) максимальное значение 70% (до которого может увеличиться показатель).

Вышеуказанные предельные значения коэффициентов ликвидности устанавливаются по всем валютам в целом. В каждой отдельно взятой валюте предельные значения коэффициентов могут колебаться на суммы разницы установленного предельного значения и уже имеющегося отклонения от сбалансированности в других валютах с учетом того, чтобы общая сумма не превышала установленного предельного значения по установленным срокам.

В состав отчета включаются результаты стресс тестирования:

Банк определил следующие сценарии «наихудшего» развития событий из наиболее вероятных»:

Стресс тестирование ликвидности активов: невыполнение заемщиками Банка своих обязательств по погашению ссудной задолженности (с учетом ожидаемого досрочного погашения) в размере 15% от суммы, запланированной к погашению на ближайшие 30 дней в связи с общим ухудшением экономической ситуации, и его влияние на краткосрочную и среднесрочную ликвидность;

Стресс тестирование устойчивости пассивов: внеплановый отзыв депозитов (фондирования) Казначейством БМВ Групп (или средств других клиентов Банка) в размере 10% от общего размера долгосрочных депозитов (со сроком, оставшимся до погашения «более 1 года») с условием перевода (возврата) указанных средств в течение ближайшего квартала, и его влияние на краткосрочную и среднесрочную ликвидность.

Банк рассчитывает ликвидную стоимость, подверженную риску с учетом VAR модели по стандартам БМВ Групп с учетом расчета возможных потерь в течение 12 месяцев, которая включается в отчет по структуре рисков, используемых для оценки совокупного риска, принимаемого банком и целевой (плановой) структуре (экономического) капитала Банка.

Расчет LVaR осуществляется с помощью системы БМВ Групп SDIS+.

Условия, необходимые для расчёта LVaR:

- денежный поток в помесечной разбивке срок на ближайшие 12 месяцев
- прогнозные значения финансирования нового бизнеса (розничного и корпоративного финансирования) на ближайшие 12 месяцев.

LVaR рассчитывается путем сравнения текущих приведенных стоимостей ликвидности на заданную дату отчета с горизонтом один год.

Чистая дисконтированная стоимость ликвидности с горизонтом один год является величиной будущей стоимости с высокой степенью неопределенности. В связи с этим система осуществляет расчет различных сценариев будущих периодов.

Расчет осуществляется с помощью моделированию различных сценариев кредитных спредов.

Основными параметрами расчета LVAR являются:

- денежный поток является условно стабильным;
- фактор дисконтирования является условно стабильным;
- доверительная вероятность равна 99,98%.

Банк привлекает фондирование только от Казначейства БМВ Групп, в связи с чем зависимость его ресурсной базы от межбанковского рынка полностью отсутствует.

Банк ведет прогноз краткосрочной (до 1 месяца) ликвидной позиции в текущем режиме. По сроку свыше 1 месяца прогнозирование ликвидной позиции Банка осуществляется на ежемесячной основе.

Департамент управления рисками на ежемесячной основе осуществляет мониторинг риска потери ликвидности по состоянию на каждое первое число месяца и соответствия текущего уровня предельным (допустимым) значениям и представляет результаты мониторинга на рассмотрение Комитету по управлению рисками Банка и Правлению Банка. На ежеквартальной основе результаты предоставляются Совету директоров Банка.

Кроме того, не реже двух раз в год Департамент управления рисками проводит стресс-тестирование риска потери ликвидности с учетом неблагоприятных условий ведения бизнеса.

Результаты стресс-тестирования представляются на рассмотрение Комитету по управлению рисками Банка, Правлению и – членам Совета директоров Банка не реже одного раза в год.

Банк также на постоянной основе контролирует обязательные нормативы ликвидности путем их ежедневного расчета в соответствии с требованиями Центрального банка Российской Федерации. В течение 9 месяцев 2020 года нормативы ликвидности Банка находились в пределах установленных значений.

В случае угрозы наступления кризиса ликвидности, в том числе по «короткой» позиции на период до 12 месяцев, Банком может быть применен комплекс мероприятий по восстановлению ликвидности, включающий в себя, но не ограничивающийся следующими мероприятиями:

- 1) внеплановое привлечение средств от Казначейства БМВ Групп;
- 2) привлечение средств от иных лиц по ставке не выше чем средняя доходность активов Банка;
- 3) продажа активов по цене выше балансовой стоимости;
- 4) увеличение сроков привлеченных средств в форме депозитов клиентов-юридических лиц;
- 5) привлечение краткосрочных кредитов на рынке межбанковского кредитования;
- 6) ограничение кредитования на определенный срок;
- 7) сокращение (уменьшение) расходов;
- 8) внесение предложений по увеличению уставного капитала;
- 9) обсуждение возможностей по внесению вклада в имущество Банка.

В течение 9 месяцев 2020 года величина риска потери ликвидности находилась на приемлемом уровне, нарушений установленных коэффициентов не было.

7.4. Риск концентрации.

Риском концентрации является риск, возникающий в связи с подверженностью Банка крупным рискам, реализация которых может привести к значительным убыткам, способным создать угрозу платежеспособности Банка и его способности продолжать свою деятельность. В случае возникновения данный риск может привести к значительным потерям, которые могут негативно повлиять на ликвидность Банка и на способность управлять бизнесом.

Управление риском концентрации Банка осуществляется уполномоченным сотрудников Департамента управления рисками посредством ежемесячного составления Отчета об оценке уровня риска концентрации.

Определение, поддержание и контроль уровня риска концентрации Банка осуществляется Департаментом управления рисками в соответствии с требованиями Банка России, настоящей Стратегией и иными внутренними документами. Департамент управления рисками осуществляет оценку уровня и мониторинг риска концентрации. Ежедневно Департамент бухгалтерского учета осуществляет расчет показателя «Один контрагент контролирует или оказывает значительное влияние на другого контрагента (других контрагентов) или если контрагенты находятся под контролем (определяется в соответствии с положениями Международного стандарта финансовой отчетности (IFRS) 10 «Консолидированная финансовая отчетность») или значительным влиянием (определяется в соответствии с положениями Международного стандарта финансовой отчетности (IAS) 28 «Инвестиции в ассоциированные и совместные предприятия») третьего лица (третьих лиц), не являющегося (не являющихся) контрагентом (контрагентами) Банка (далее - группа связанных контрагентов)» (Н6) и предоставляет данные в Департамент управления рисками. Показатели Кредитные требования к контрагентам в одной географической зоне и кредитные требования к контрагентам, финансовые результаты которых зависят от осуществления одного и того же вида деятельности или реализации одних и тех же товаров и услуг (для юридических лиц) (дилеры БМВ и смежные с ними компании; не дилеры БМВ) рассчитываются в программе Neoflex reporting ежедневно в автоматическом режиме и сравниваются с установленными лимитами.

Департамент управления рисками Банка проводит изучение банковского опыта по контролю и управлению риском концентрации, анализирует соответствие методик,

используемых Банком для управления риском концентрации, объему и характеру проводимых Банком операций, а также соответствия методик передовым банковским технологиям. При наличии целесообразности Департамент управления рисками Банка инициирует внесение изменений в соответствующие внутренние документы Банка.

Основными формами концентрации рисков Банка являются:

- один контрагент контролирует или оказывает значительное влияние на другого контрагента (других контрагентов) или если контрагенты находятся под контролем (определяется в соответствии с положениями Международного стандарта финансовой отчетности (IFRS) 10 «Консолидированная финансовая отчетность»), или значительным влиянием (определяется в соответствии с положениями Международного стандарта финансовой отчетности (IAS) 28 «Инвестиции в ассоциированные и совместные предприятия»), третьего лица (третьих лиц), не являющегося (не являющихся) контрагентом (контрагентами) Банка (далее - группа связанных контрагентов);
- значительный объем вложений в инструменты одного типа и инструменты, стоимость которых зависит от изменений общих факторов;
- кредитные требования к контрагентам в одной географической зоне, а также кредитные требования, номинированные в одной валюте;
- кредитные требования к контрагентам, финансовые результаты которых зависят от осуществления одного и того же вида деятельности или реализации одних и тех же товаров и услуг;
- косвенную подверженность риску концентрации, возникающую при реализации Банком мероприятий по снижению кредитного риска (применение идентичных видов обеспечения, независимых гарантий, предоставленных одним контрагентом);
- зависимость Банка от отдельных видов доходов и от отдельных источников ликвидности.

По каждой из форм концентрации устанавливается лимит, утверждаемый Советом директоров (Приложение 7 к Стратегии). Контроль за соблюдением лимитов риска концентрации и контроль портфелей инструментов Банка с целью выявления новых для Банка форм концентрации рисков, не охваченных процедурами управления риском концентрации, осуществляется Департаментом управления рисками на ежемесячной основе. Пересмотр лимитов и форм концентрации осуществляется не реже одного раза в год, в случае выявления новых форм концентрации и необходимости установления новых лимитов, пересмотр осуществляется по мере необходимости. В случае достижения сигнальных значений информация доводится до членов Совета директоров незамедлительно.

В целях выявления и измерения риска концентрации Банк устанавливает систему показателей, позволяющих выявить риск концентрации в отношении значимых рисков, отдельных крупных контрагентов (групп связанных контрагентов) Банка и связанных с кредитной организацией лиц (групп, связанных с Банком), секторов экономики и географических зон. В этих целях используются следующие относительные показатели:

- отношение суммарного объема требований Банка к крупнейшим контрагентам (группам связанных контрагентов) (количество требований устанавливается Банком исходя из степени диверсификации кредитного портфеля) к общему объему активов и собственным средствам (капиталу) Банка;
- отношение суммарного объема требований Банка к контрагентам одной географической зоны к общему объему аналогичных требований Банка.

Банк осуществляет регулярный анализ риска концентрации, отчет об управлении риском концентрации представляется на Комитет по управлению рисками, а также выносится на рассмотрение Совета директоров Банка (ежеквартально) и Правления Банка (ежемесячно).

**Лимиты риска, используемые для оценки риска концентрации,
принятого «БМВ Банк» ООО по состоянию на 1 октября 2020 года**

№	Показатель	Лимит	Значение, %	Использован ие лимита
1	Один контрагент контролирует или оказывает значительное влияние на другого контрагента (других контрагентов) или если контрагенты находятся под контролем (определяется в соответствии с положениями Международного стандарта финансовой отчетности (IFRS) 10 «Консолидированная финансовая отчетность») или значительным влиянием (определяется в соответствии с положениями Международного стандарта финансовой отчетности (IAS) 28 «Инвестиции в ассоциированные и совместные предприятия») третьего лица (третьих лиц), не являющегося (не являющихся) контрагентом (контрагентами) Банка (далее - группа связанных контрагентов)	Не более 25% величины собственных средств капитала Банка и не более 5% активов Банка	18,97%	75,88%
2	Объем максимальных денежных потоков в разрезе банков-контрагентов в течение отчетного месяца, стоимость которых зависит от изменений общих факторов.	Не более 60% от суммы совокупных денежных потоков всех кредитных организаций (включая остатки на к/с в Банке России) на каждого банка-контрагента. В расчет включаются остатки на корреспондентских счетах и депозиты/кредиты	25,38%	42,30%
3	Кредитные требования к контрагентам в одной географической зоне	(географической зоны) к общему объему аналогичных требований Банка (совокупного кредитного портфеля (юридических лиц некредитных организаций и физических лиц))		
	- Москва и Московская область	Не более 60%	47,36%	78,93%
	- Санкт-Петербург и Ленинградская область	Не более 20%	15,27%	76,37%

	- иные регионы (максимальное из других)	Не более 10%	6,02%	60,15%
	- иностранные государства	Не более 10%	0,00%	0,00%
4	Кредитные требования к контрагентам в одной валюте (по розничному портфелю)	Показатель рассчитывается как сумма размещенных требований в соответствующей валюте от совокупного кредитного портфеля и физических лиц		
	- RUB	Не более 100%	99,74%	99,74%
	- ЕВРО	Не более 1%	0,00%	0,00%
	- Доллар США	Не более 1%	0,07%	7,00%
5	Кредитные требования к контрагентам, финансовые результаты которых зависят от осуществления одного и того же вида деятельности или реализации одних и тех же товаров и услуг (для юридических лиц):	Показатель рассчитывается как сумма размещенных требований от совокупного кредитного портфеля юридических лиц некредитных организаций		
	- дилеры БМВ и смежные с ними компании	До 100% от совокупного портфеля юридических лиц некредитных организаций	94,15%	94,15%
	- не дилеры БМВ	До 10% от совокупного портфеля юридических лиц некредитных организаций	5,85%	11,71%
6	Косвенную подверженность риску концентрации, возникающую при реализации Банков мероприятий по снижению кредитного риска (применение идентичных видов обеспечения, независимых гарантий, предоставленных одним контрагентом):			
	- по юридическим лицам некредитным организациям:			
	• без обеспечения;	До 50% от совокупного портфеля юридических лиц некредитных организаций	6,84%	13,68%
	• обеспеченных транспортными средствами и/или залогом недвижимого имущества	Не менее 50% от совокупного портфеля юридических лиц некредитных организаций	93,16%	186,32%

	По физическим лицам: в соответствии с бизнес-моделью Банка основная деятельность связана с предоставлением кредитов на приобретение транспортных средств	Лимит не устанавливается	X	X
7	Зависимость Банка от отдельных видов доходов	До 97% полученных доходов от кредитования физических лиц	86,86%	89,55%
		Не менее 3% полученных доходов от кредитования юридических лиц некредитных организаций	3,66%	121,93%
8	Зависимость Банка от отдельных источников ликвидности	Лимит не устанавливается	X	X
9	Количество банков-партнеров, работающих с заемщиками по погашению кредитов	Не менее 2-х	4	200%
10	Диверсификация размещения межбанковского кредитования	Не менее 3-х банков-контрагентов	5	166,67%

7.5. Регуляторный риск.

Регуляторный риск (комплаенс-риск) является риском возникновения у Банка расходов (убытков) из-за несоблюдения законодательства Российской Федерации, принятых в соответствии с ним нормативных актов, учредительных и внутренних документов Банка, стандартов саморегулируемых организаций (если такие стандарты или правила являются обязательными для Банка), а также в результате применения санкций и (или) иных мер воздействия со стороны надзорных органов.

Основными внутренними документами по управлению регуляторным риском Банка являются «Положение о Службе внутреннего контроля «БМВ Банк» ООО», «Положение об организации управления регуляторным риском в «БМВ Банк» ООО».

Отчет об уровне регуляторного риска предоставляется Службой внутреннего контроля Комитету по управлению рисками, а при превышении установленных лимитов (пограничных значений) соответствующая информация и/или отчетность незамедлительно доводится до руководителей соответствующих подразделений Банка, Председателя Правления, членов Правления Банка, Службы внутреннего аудита и включают следующую информацию:

- о выполнении Планов деятельности Службы внутреннего контроля в области управления регуляторным риском;
- о результатах мониторинга эффективности реализации требований по управлению регуляторным риском, результатах мониторинга направлений деятельности Банка с высоким уровнем регуляторного риска;
- о рекомендациях Службы внутреннего контроля по управлению регуляторным риском и их применении.

В течение 9 месяцев 2020 года уровень регуляторного риска находится на приемлемом для Банка уровне, система управления регуляторным риском в целом адекватна характеру и масштабу деятельности Банка.

7.6. Процентный риск банковского портфеля.

Процентный риск – риск возникновения финансовых потерь (убытков) вследствие неблагоприятного изменения процентных ставок по финансовым инструментам.

На уровень процентного риска оказывает влияние множество факторов, таких как структура активов/пассивов Банка (их величина, срочность), уровень рыночных процентных ставок, уровень инфляции.

Департамент управления рисками Банка производит оценку процентного риска по инструментам портфеля Банка, подверженным изменению процентной ставки, не реже одного раза в месяц. Департамент управления рисками проводит как гэп-анализ процентного риска, так и оценку с использованием упрощенного метода дюрации. Кроме того, проводится стресс-тестирование позиций Банка, подверженных процентному риску (изменение процентной ставки на 200 базисных пунктов, начиная с отчета по состоянию на 1 октября 2020 года (ранее изменение процентной ставки составляло 400 базисных пункта). На ежемесячной основе отчет по процентному риску (включающий гэп-анализ, дюрацию) и результаты стресс-тестирования, включая мнения экспертов из СМИ относительно ставок и информации по ставкам Банка России и ставкам привлечения представляются на рассмотрение Комитету по управлению рисками Банка и Правлению, ежеквартально – Совету директоров.

В качестве метода оценки процентного риска Банк использует гэп-анализ для различных групп активов и обязательств, чувствительных к изменению процентных ставок, по соответствующим срокам востребования/погашения, с расчетом отрицательного или положительного эффекта из-за изменяющихся процентных ставок на рынке.

Банк рассчитывает стоимость, подверженную процентному риску, в соответствии со стандартами БМВ Групп, которая предполагает расчет возможных потерь в периоде 12 месяцев.

Стоимость, подверженная процентному риску (IRVaR), определяется как максимальная потенциальная дисконтированная стоимость убытков вследствие изменения рыночных процентных ставок в течение определенного периода (одного года) с определенной вероятностью (уровнем достоверности - 99,98%).

Количественной оценкой IRVaR является дисконтированная стоимость без учета горизонта планирования.

Для расчета IRVaR Банк использует метод исторического моделирования, используемого БМВ Групп. Расчет IRVaR осуществляется с помощью системы SDIS+. Основой для расчета IRVaR служат ожидаемые статичные фиксированные процентные ставки на ранних сроках погашения и окончания срока погашения.

Обязательными параметрами для расчета IRVaR являются:

- кривая доходности процентных ставок,
- данные об изменениях процентных ставок на рынке,
- денежный поток разбитый в ежемесячной разбивке.

В рамках метода исторической симуляции изменение процентных ставок на рынке более чем за один год осуществляется на основе доступных исторических данных. Возможная корреляция между факторами риска, которые влияют на изменение процентных ставок, учитывается косвенным образом.

Переоценка текущего портфеля осуществляется на основе соответствующих ожидаемых фиксированных процентных ставок и изменениях рыночных процентных ставок свыше одного года, которые добавлены или исключены из текущей кривой доходности.

Процесс расчета IRVaR осуществляется посредством заполнения Excel шаблона денежных потоков Банка на предстоящие минимум 12 месяцев и зачисления в систему SDIS+, которая осуществляет непосредственный расчет.

Результатом является риск-профиль, полученный исходя из соответствующих текущих дисконтированных стоимостей денежных потоков с учетом ожидаемой постоянной фиксированной процентной составляющей для различных кривых доходностей

Процентный риск Банка в течение 9 месяцев 2020 года оставался на приемлемом уровне.

Анализ чувствительности к изменениям процентных ставок.

При снижении процентной ставки на 2% чистый процентный доход увеличится на **246.119,02 тыс руб.**

При увеличении процентной ставки на 2% чистый процентный доход снизится на **246.119,02 тыс руб.**

Анализ влияния изменения процентного риска на финансовый результат и капитал Банка в разрезе видов валют. С 2014 года Банк не осуществляет выдачу кредитов в иностранной валюте, задолженность в иностранной валюте по кредитному портфелю не превышает 0,3% совокупного портфеля.

Департамент управления рисками рассчитывает на ежемесячной основе показатели стоимости подверженности процентному риску (IRVAR) в разрезе валют. Полученные результаты на 1 октября 2020 года по долларам США и по евро находятся около 0. Учитывая столь незначительное влияние на капитал и финансовый результат, процентный риск рассматривается агрегировано по всем валютам в составе расчет экономического капитала.

Управление риском изменения процентных ставок, основанное на анализе сроков пересмотра процентных ставок, дополняется мониторингом чувствительности процентных активов и обязательств.

7.7. Операционный риск.

Операционный риск определяется как риск прямых или косвенных потерь, вызванных ошибками или несовершенством процессов, систем в Банке, неправильными действиями персонала или неблагоприятными внешними событиями нефинансовой природы (например, мошенничество или стихийное бедствие).

В основе управления операционными рисками лежит выявление операций Банка или процессов внутри него, подверженных данным рискам, и оценка данных рисков. Для этих целей в Банке создана система управления операционным риском.

В рамках управления операционным риском Банк использует следующие основные меры:

- база регистрации событий операционного риска (аналитическая база данных об убытках, понесенных вследствие реализации операционного риска),
- сценарный анализ (самооценка операционного риска),
- мониторинг ключевых индикаторов риска,
- участие в согласовании внутренних документов и разработке продуктов (услуг),
- проведение обучения сотрудников Банка по вопросам управления операционным риском.

Основным внутренним документом по управлению операционным риском Банка является «Положение об оценке и управлении операционным риском в «БМВ Банк» ООО».

Департамент управления рисками осуществляет ведение Базы регистрации событий операционного риска. Порог существенности ущерба для обязательной регистрации событий операционного риска установлен в сумме более 0 рублей.

Департамент управления рисками по мере необходимости, но не реже одного раза в год, проводит рабочие встречи с сотрудниками всех подразделений Банка с целью выявления и оценки новых и переоценки выявленных ранее операционных риск-сценариев. В ходе указанных встреч должны быть обсуждены виды и подвиды операционного риска. Оценка риск-

сценария осуществляется посредством оценки вероятности наступления событий или обстоятельств, приводящих к операционным убыткам, оценки размера потенциальных убытков и оценки возможности приведения реализации оцениваемого риск-сценария к правовым рискам и риску потери деловой репутации. Для понимания значимости и сопоставимости риск-сценариев, выявленных в подразделениях Банка, составляется карта операционных риск-сценариев Банка. Результаты сценарного анализа операционного риска доводятся до Комитета по управлению рисками и отражаются в Отчете об оценке уровня операционного риском в качестве обновленной карты операционных риск-сценариев.

В целях мониторинга операционного риска применяется система индикаторов уровня операционного риска (далее ключевой риск-индикатор - «КРИ») – показателей, которые связаны с уровнем операционного риска, принимаемого Банком.

Для каждого индикатора Департаментом управления рисками устанавливаются индикативные пороговые значения, что позволяет на ранних стадиях выявлять потенциальные изменения значимых для Банка операционных рисков и своевременно проводить анализ причин и, при необходимости, принимать соответствующие меры. Для установления адекватного порогового значения рекомендуется иметь статистику фактического значения индикатора, как минимум, за последние 6 месяцев. Данные по КРИ включаются в Отчет по управлению операционным риском Департаментом управления рисками на ежемесячной основе.

Пересмотр перечня КРИ и их индикативных пороговых значений производится Департаментом управления рисками (в т.ч. по инициативе подразделений Банка) по мере необходимости, но не реже 1 раза в год. Результаты пересмотра перечня КРИ и их пороговых значений доводятся до и утверждаются Комитетом по управлению рисками.

Для повышения эффективности управления операционным риском в каждом подразделении Банка определен делегат по управлению операционным риском. Делегат по управлению операционным риском может не являться руководителем подразделения, но, при этом, должен быть квалифицированным и опытным сотрудником, обладающим углубленными знаниями процессов в своем подразделении. Делегат по управлению операционным риском осуществляет мониторинг полноты и правильности применения требований по управлению операционными рисками в своем подразделении, имеет углубленные знания по управлению операционным риском и является первым контактным лицом для сотрудников соответствующего подразделения при выявлении и предварительной оценке операционного риска.

Оценка уровня операционного риска осуществляется Департаментом управления рисками. Отчет по операционному риску на ежемесячной основе представляется на рассмотрение Комитету по управлению рисками Банка.

Операционный риск Банка в течение 9 месяцев 2020 года оставался на приемлемом уровне.

В целях снижения операционного риска Банк осуществил следующие мероприятия:

- утверждена организационная структура, а также распределены и делегированы полномочия, функциональные обязанности, порядок взаимодействия подразделений, служащих и обмен информацией, позволяющие минимизировать риск конфликта интересов;
- утвержден План обеспечения непрерывности деятельности и восстановления деятельности Банка в случае непредвиденных обстоятельств;
- разработана и внедрена система защиты от несанкционированного доступа в информационную систему, определен порядок контроля доступа в информационные системы;
- утверждена Учетная политика Банка;
- разработаны и утверждены положения, порядки, правила совершения банковских операций и других сделок, в том числе регламентирующие организацию внутренних процессов, позволяющие обеспечить их соответствие нормативным документам Центрального банка Российской Федерации и других регулирующих органов;

- разработаны и утверждены политики, положения, порядки и процедуры функционирования систем (технических, информационных и других), обеспечивающие надежное и бесперебойное функционирование Банка и осуществление им банковских операций;
- разработан и утвержден порядок предоставления отчетности в Центральный банк Российской Федерации и иные регулирующие органы уполномоченными сотрудниками Банка;
- утвержден порядок предоставления отчетности по операционному риску Банка членам Правления Банка;
- утверждены порядок стимулирования служащих и другие вопросы.

Кроме того, снижению операционного риска в Банке способствуют:

- развитая система автоматизации банковских технологий и защиты информации;
- передача Банком риска или его части третьим лицам посредством аутсорсинга отдельных функций бизнес-процессов.

Размер операционного риска за 9 месяцев 2020 года представлен в следующей таблице:

	2019 год тыс. руб.	2018 год тыс. руб.	2017 год тыс. руб.
Чистые процентные доходы	1 733 779	1 539 513	1 313 479
Чистые непроцентные доходы:	(169 580)	(137 984)	(56 611)
Чистые доходы от операций с иностранной валютой	322	(747)	(239)
Чистые доходы от переоценки иностранной валюты	(3 346)	2 979	1 974
Комиссионные доходы	335 944	638 878	482 929
Прочие операционные доходы, включаемые в расчет	(28 503)	129 385	116 913
За вычетом:			
Комиссионных расходов	473 997	908 479	658 188
Валовый доход	1 564 199	1 401 529	1 256 868
Среднее значение за три года			1 407 532
Размер операционного риска (15% от среднего валового дохода)			211 130

Размер операционного риска за 9 месяцев 2019 года представлен в следующей таблице:

	<u>2018 год</u> тыс. руб.	<u>2017 год</u> тыс. руб.	<u>2016 год</u> тыс. руб.
Чистые процентные доходы	1 539 513	1 313 479	811 463
Чистые непроцентные доходы:	- 137 984	- 56 611	294 668
Чистые доходы от операций с иностранной валютой	- 747	- 239	1 228
Чистые доходы от переоценки иностранной валюты	2 979	1 974	- 2 601
Комиссионные доходы	638 878	482 929	322 375
Прочие операционные доходы, включаемые в расчет	129 385	116 913	91 157
За вычетом:			
Комиссионных расходов	908 479	658 188	117 491
Валовый доход	<u>1 401 529</u>	<u>1 256 868</u>	<u>1 106 131</u>
Среднее значение за три года			<u>1 254 843</u>
Размер операционного риска (15% от среднего валового дохода)			<u>188 226</u>

7.8. Правовой риск.

Правовой риск - риск возникновения финансовых потерь вследствие несоблюдения требований нормативных актов и заключенных договоров, правовых ошибок, а также несовершенства правовой системы.

Основным внутренним документом по управлению правовым риском Банка является «Положение об оценке и управлении правовым риском в «БМВ Банк» ООО».

На ежеквартальной основе Служба внутреннего контроля готовит отчет по правовому риску и представляет его на рассмотрение Комитету по управлению рисками Банка.

Правовой риск Банка в течение 9 месяцев 2020 года оставался на приемлемом уровне.

7.9. Стратегический риск.

Стратегический риск - риск возникновения финансовых потерь в результате ошибок, допущенных при принятии решений, определяющих стратегию деятельности и развития и выражающихся в следующем:

- неучете/недостаточном учете возможных опасностей, которые могут угрожать деятельности Банка,
- неправильном или недостаточно обоснованном определении перспективных направлений деятельности, в которых Банк может достичь преимущества перед конкурентами,
- отсутствии или обеспечении в неполном объеме необходимых ресурсов и организационных мер, которые должны обеспечить достижение стратегических целей.

Стратегия развития Банка является основным инструментом стратегического управления и определяет цели Банка в долгосрочной перспективе, принципы подготовки и реализации управленческих решений, а также способы достижения стратегических целей. Стратегия развития формируется на долгосрочный период с учетом интересов Единственного участника, возможностей рынка и потенциала внутренних ресурсов Банка. Стратегия развития задает приоритетные направления деятельности Банка и определяет наиболее перспективную модель развития бизнеса.

Цель управления стратегическим риском – минимизация финансовых и иных потерь, включая отложенные, которые могут возникнуть в результате ошибок в стратегическом анализе и планировании, обеспечении реализации выбранной Стратегии и достижении запланированных значений целевых показателей Банка.

Основными задачами Банка, направленными на снижение стратегического риска, являются:

- совершенствование системы корпоративного управления;
- контроль качества кредитного портфеля;
- совершенствование системы риск менеджмента;
- модернизация технологической инфраструктуры Банка.

Процесс выявления стратегического риска в Банке включает в себя систему осуществляемых на регулярной основе процедур и механизмов, в том числе:

- утверждение Стратегии развития Единственным участником;
- всесторонняя оценка ресурсов, необходимых для реализации стратегических целей;
- мониторинг степени подверженности Банка рискам на регулярной основе;
- осуществление стресс-тестирования по иным видам риска Банка.

Основным внутренним документом по управлению стратегическим риском Банка является «Стратегия управления рисками и капиталом в «БМВ Банк» ООО».

На ежеквартальной основе Служба внутреннего контроля осуществляет мониторинг стратегического риска и представляет отчет о текущем состоянии стратегического риска на рассмотрение Комитету по управлению рисками Банка.

Стратегический риск Банка в течение 9 месяцев 2020 года оставался на приемлемом уровне.

7.10. Риск потери деловой репутации.

Риск потери деловой репутации — риск возникновения финансовых потерь в результате уменьшения числа клиентов (контрагентов) вследствие формирования в обществе негативного представления о финансовой устойчивости Банка, качестве оказываемых им услуг или характере его деятельности в целом.

Основным внутренним документом по управлению риском потери деловой репутации Банка является «Положение об оценке и управлении риском потери деловой репутации в «БМВ Банк» ООО».

На ежеквартальной основе Служба внутреннего контроля осуществляет мониторинг риска потери деловой репутации и представляет отчет о текущем состоянии риска потери деловой репутации на рассмотрение Комитету по управлению рисками Банка.

Риск потери деловой репутации Банка в течение 9 месяцев 2020 года оставался на приемлемом уровне.

7.11. Процедуры и периодичность проведения стресс тестирования

Одним из аналитических инструментов, призванных обеспечить оценку потенциальных потерь Банка в случае возможных спадов в экономике, является стресс-тестирование, получившее широкое распространение в международной финансовой практике.

Стресс-тестирование включает в себя компоненты как количественного, так и качественного анализа. Количественный анализ направлен прежде всего на определение возможных колебаний основных макроэкономических показателей и оценку их влияния на активы Банка. Качественный анализ акцентирован на двух основных задачах стресс-тестирования:

- оценка способности капитала Банка компенсировать возможные крупные убытки;
- определение комплекса действий, которые должны быть предприняты Банком для снижения уровня рисков и сохранения капитала.

В международной банковской практике используются различные типы стресс-тестирования. В настоящее время наиболее распространенным является сценарный анализ (на основе исторических или гипотетических событий). Также проводится анализ чувствительности портфеля активов банка к изменению факторов риска и рассчитываются максимальные потери.

В соответствии с п. 5.2 Указания Банка России № 3624-У и Письмом Банка России от 29.01.2016 № 41-3-1-7/122 Банк ограничивается анализом чувствительности по отношению к значимым рискам: кредитному, процентному, операционному рискам, риску потери ликвидности и риску концентрации.

Анализ чувствительности оценивает непосредственное воздействие на портфель активов Банка изменений заданного фактора риска (например, рост/снижение обменного курса национальной валюты; рост/снижение процентных ставок). При расчете максимальных потерь определяется комбинация факторов риска, их негативная динамика, потенциально способные принести максимальные убытки Банку.

При разработке стресс-тестирования Банк придерживается следующих принципов:

- правдоподобность: должна существовать значимая вероятность реализации стресса на временном горизонте продолжительностью до одного года;
- значимость: потери от реализации сценария должны быть значимыми для Банка. Минимально допустимый размер потерь – 1% от капитала Банка;
- простота: сценарий должен состоять из одного легко формализуемого события.

Стресс тестирование кредитного риска.

Уполномоченный сотрудник Департамента управления рисками проверяет данные за последние 3 года (делает оценку качества данных, в отчете ставит отметку, что данные являются достаточными и проверенными).

Допущения: при проведении стресс-тестирования кредитного риска Банк учитывает портфели юридических (кроме кредитных организаций) и физических лиц в целом, поскольку при выявлении рисков, присущих отдельным его элементам, могут быть ненадлежащим образом оценены риски, характерные для портфеля в целом.

Банк разбивает портфели юридических (кроме кредитных организаций) и физических лиц за последние 3 календарных года на 36 отчетных дат по следующим срокам просроченной задолженности:

- без просроченной задолженности (или «0»);
- от 1 до 30 дней;
- от 31 до 60 дней;
- от 61 до 90 дней;
- от 91 до 120 дней;
- свыше 120 дней.

На основе данной детализации по срокам просроченной задолженности осуществляется моделирование матрицы переходов, отражающей миграцию кредитных требований одной категории в другие категории (см. «Положение об оценке и управлении кредитным риском в «БМВ Банк» ООО»). На основе расчетов формируется:

- 1) базовая оценка возможных потерь Банка;
- 2) наихудшая оценка по всем срокам просроченной задолженности за последние 3 года;
- 3) наихудшая оценка по всем срокам просроченной задолженности за последний год.

Допущение: поскольку портфель юридических лиц (за исключением кредитных организаций и банков) не имеет достаточных данных для оценки уровня просроченной задолженности, Банк разбивает портфель юридических лиц (за исключением кредитных организаций и банков) по категории качества, определенной в соответствии с Положением Банка России №590-П и проводит стресс тест всего портфеля:

- 1) посредством сдвига каждой категории качества в последующую худшую категорию качества (например, из категории I в категорию II), чтобы определить влияние на капитал Банка потенциальных убытков вследствие снижения кредитоспособности юридических лиц.
- 2) Посредством сдвига одной суммы кредита (наибольшей) из категории качества в худшую категорию (например, из категории I в категорию II) чтобы определить влияние на капитал Банка потенциальных убытков вследствие снижения кредитоспособности юридических лиц.

Уполномоченный сотрудник Департамента управления рисками проводит анализ на соответствие полученных результатов стресс тестирования установленным целям.

Стресс тестирование процентного риска.

В качестве одного из методов оценки процентного риска Банк использует гэп-анализ с применением стресс-теста на изменение уровня процентной ставки:

- Стресс 1: на 200 базисных пунктов (на ежемесячной основе) (базисным пунктом является сотая часть процента);
- Стресс 2: на 400 базисных пунктов (на ежегодной основе), на основании анализа балансовых инструментов, чувствительных к изменению процентной ставки (инструментов, связанных с получением (уплатой) процентных платежей). Базой для составления отчета является форма 0409127 «Сведения о риске процентной ставки» со следующими допущениями:

Данные на последнюю отчетную дату берутся из системы Neoflex Reporting, которые предварительно заносятся в автоматическом режиме и проверяются уполномоченным сотрудником Департамента бухгалтерского учета (проверка качества данных).

Допущения: Банк использует максимальный временной интервал «свыше 1 года», куда включаются все балансовые инструменты, чувствительные к изменению процентной ставки сроком свыше года и более;

Поскольку объем номинированных в иностранной валюте открытых позиций по финансовым инструментам, чувствительным к изменению процентных ставок, составляет менее трех процентов от общей величины активов (обязательств), чувствительных к изменению процентных ставок, измерение процентного риска проводится только в рублевом эквиваленте на дату составления отчета по курсу Банка России, установленному на дату отчета.

В расчет включаются активы и обязательства, чувствительные к изменению процентных ставок. Активы образуют длинные позиции, обязательства - короткие позиции. Активы и обязательства включаются в расчет по балансовой стоимости. Активы и обязательства распределяются по временным интервалам в зависимости от срока, оставшегося до их погашения. Для инструментов с фиксированной процентной ставкой сроки погашения определяются по остаточному сроку обращения инструмента. В каждом временном интервале рассчитывается сумма активов и сумма обязательств нарастающим итогом. В каждом временном интервале рассчитывается величина гэпа как разность между суммой активов и суммой обязательств. Рассчитывается коэффициент разрыва путем деления в каждом временном интервале сумму активов нарастающим итогом на сумму обязательств нарастающим итогом. Все чистые взвешенные позиции суммируются (отдельно длинные и короткие), рассчитанные в разных валютах, и определяется чистая взвешенная (длинная или короткая) позиция по всей совокупности операций как разность, рассчитанная без учета знака позиций, между суммой длинных и суммой коротких позиций по всей совокупности финансовых инструментов, чувствительных к изменению процентных ставок, совершенных в разных валютах. Для суммирования позиции в иностранных валютах переводятся в рубли исходя из официальных курсов иностранных валют к рублю, установленных Банком России на дату расчета процентного риска. Полученная по результатам расчета сумма характеризует изменение экономической (чистой) стоимости Банка при заданном изменении процентных ставок.

Критической рассматривается величина процентного риска, рассчитанная методом дюрации, обуславливающая снижение экономической (чистой) стоимости Банка более чем на 20% от величины собственных средств (капитала) с применением стресса.

Уполномоченный сотрудник Департамента управления рисками проводит анализ на соответствие полученных результатов стресс тестирования установленным.

Стресс тестирование операционного риска.

Для оценки потребности в капитале для покрытия операционного риска Банк использует валовой доход (среднее значение за последние 3 года) умноженное на 15% с применением стрессовых факторов:

- 1) Стресс 1: увеличение валового дохода на 20%
- 2) Стресс 2: увеличение валового дохода на 50%

Для расчета используются данные публикуемой формы «Отчета о финансовых результатах», составленная Департаментом бухгалтерского учета.

Уполномоченный сотрудник Департамента управления рисками проводит анализ на соответствие полученных результатов стресс тестирования установленным целям.

Стресс тестирование риска потери ликвидности.

В целях проведения анализа качества ликвидности Банка применяется анализ возможных изменений значений коэффициентов ликвидности Банка при изменении рыночной ситуации, внешних либо внутренних факторов путем проведения стресс-тестирования. Для расчета используется отчетная форма «Сведения об активах и пассивах по срокам востребования и погашения» составленная Департаментом бухгалтерского учета и отчетности из программного приложения Neoflex Reporting.

Для проведения стресс-тестирования Банк определил следующие сценарии «наихудшего» развития событий из наиболее вероятных:

Стресс тестирование 1 ликвидности активов: невыполнение заемщиками Банка своих обязательств по погашению ссудной задолженности (с учетом ожидаемого досрочного погашения) в размере 15% от суммы, запланированной к погашению на ближайшие 30 дней в связи с общим ухудшением экономической ситуации, и его влияние на краткосрочную и среднесрочную ликвидность;

Стресс тестирование 2 устойчивости пассивов: внеплановый отзыв депозитов (фондирования) Казначейством БМВ Групп (или средств других клиентов Банка) в размере 10% от общего размера долгосрочных депозитов (со сроком, оставшимся до погашения «более 1 года») с условием перевода (возврата) указанных средств в течение ближайшего квартала, и его влияние на краткосрочную и среднесрочную ликвидность.

Не реже 1 раза в полугодие Департамент управления рисками проводит стресс тестирование риска потери ликвидности Банка согласно вышеприведенных сценариев и предоставляет результаты.

Стресс тестирование риска концентрации

Уполномоченный сотрудник Департамента управления рисками осуществляет на ежегодной основе стресс тестирование чувствительности следующих показателей, используемых для оценки риска концентрации:

Один контрагент контролирует или оказывает значительное влияние на другого контрагента (других контрагентов) или если контрагенты находятся под контролем (определяется в соответствии с положениями Международного стандарта финансовой отчетности (IFRS) 10 «Консолидированная финансовая отчетность») или значительным влиянием (определяется в соответствии с положениями Международного стандарта финансовой отчетности (IAS) 28 «Инвестиции в ассоциированные и совместные предприятия») третьего лица (третьих лиц), не являющегося (не являющихся) контрагентом (контрагентами) Банка (далее - группа связанных контрагентов).

Стресс параметр 1: снижение собственных средств (капитала) Банка на 10%; стресс параметр 2: снижение собственных средств (капитала) Банка на 25%; Рассчитанные значения сравниваются с установленными значениями.

Кредитные требования к контрагентам в одной географической зоне:

- Москва и Московская область
- Санкт-Петербург и Ленинградская область
- иные регионы
- иностранные государства

Рассчитывается как отношение суммарного объема требований Банка к контрагентам одного сектора экономики (географической зоны) к общему объему аналогичных требований Банка (совокупного кредитного портфеля (юридических лиц некредитных организаций и физических лиц)).

параметр стресса 1: увеличение доли «Москва и Московская область» в общем объеме на 10%;

параметр стресса 2: увеличение доли «Москва и Московская область» в общем объеме на 20%; Рассчитанные значения сравниваются с установленными.

Косвенную подверженность риску концентрации, возникающую при реализации Банков мероприятий по снижению кредитного риска (применение идентичных видов обеспечения, независимых гарантий, предоставленных одним контрагентом):

- по юридическим лицам некредитным организациям:
- без обеспечения;
- обеспеченных транспортными средствами и/или залогом недвижимого имущества.

Параметр стресса 1: рост необеспеченного портфеля на 10% в общем объеме;

Параметр стресса 2: рост необеспеченного портфеля на 40% в общем объеме

Допущения: Банк не осуществляет стресс тестирование следующих показателей, используемых для оценки риска концентрации:

Объем максимальных денежных потоков в разрезе банков-контрагентов в течение отчетного месяца, стоимость которых зависит от изменений общих факторов;

Кредитные требования к контрагентам в одной валюте (по розничному портфелю):

- рубль;
- евро;
- доллар.

Кредитные требования к контрагентам, финансовые результаты которых зависят от осуществления одного и того же вида деятельности или реализации одних и тех же товаров и услуг (для юридических лиц):

- дилеры БМВ и связанные с ними компании;
- не дилеры БМВ.

Косвенную подверженность риску концентрации, возникающую при реализации Банков мероприятий по снижению кредитного риска (применение идентичных видов обеспечения, независимых гарантий, предоставленных одним контрагентом):

- по физическим лицам:

Уполномоченный сотрудник Департамента управления рисками проводит анализ на соответствие полученных результатов стресс тестирования установленным.

Отчеты о результатах стресс-тестирования по значимым рискам предоставляются Совету директоров, Правлению и Комитету по управлению рисками не реже одного раза в год.

8. Информация о нормативе краткосрочной ликвидности

В связи с тем, что Банк не является системно значимой кредитной организацией, которая обязана соблюдать числовое значение НКЛ, установленное Положением Банка России № 510-П "О порядке расчета норматива краткосрочной ликвидности ("Базель III") системно значимыми кредитными организациями (далее - Положение Банка России № 510-П), рассчитываемое в порядке, установленном Положением Банка России от 30 мая 2014 года № 421-П "О порядке расчета показателя краткосрочной ликвидности ("Базель III")", с учетом особенностей расчета НКЛ, определенных Положением Банка России № 510-П, информация о нормативе краткосрочной ликвидности раскрытию не подлежит.

9. Финансовый рычаг и обязательные нормативы кредитной организации

Обязательные нормативы соблюдаются Банком на ежедневной основе, не приближены к пороговым значениям и не имеют тенденции к ухудшению.

В соответствии с данными Раздела 1 отчетной формы 0409813 «Сведения об обязательных нормативах, нормативе финансового рычага и нормативе краткосрочной ликвидности»:

		Нормативное значение	на 1 октября 2020 года	на 1 января 2020 года
КАПИТАЛ, тыс.руб.				
1	Базовый капитал		4 736 110	4 053 321
1а	Базовый капитал при полном применении модели ожидаемых кредитных убытков без учета влияния переходных мер		5 749 486	4 253 618
2	Основной капитал		4 736 110	4 053 321
2а	Основной капитал при полном применении модели ожидаемых кредитных убытков		5 749 486	4 253 618
3	Собственные средства (капитал)		5 040 910	4 053 321
3а	Собственные средства (капитал) при полном применении модели ожидаемых кредитных убытков		6 628 729	5 770 696
АКТИВЫ, ВЗВЕШЕННЫЕ ПО УРОВНЮ РИСКА, тыс. руб.				
4	Активы, взвешенные по уровню риска		44 283 849	38 396 294
НОРМАТИВЫ ДОСТАТОЧНОСТИ КАПИТАЛА, процент				
5	Норматив достаточности базового капитала Н1.1 (Н20.1)	4.5	10.695	10.557
5а	Норматив достаточности базового капитала при полном применении модели ожидаемых кредитных убытков		12.401	10.500
6	Норматив достаточности основного капитала Н1.2 (Н20.2)	6	10.695	10.557

6а	Норматив достаточности основного капитала при полном применении модели ожидаемых кредитных убытков		12.401	10.500
7	Норматив достаточности собственных средств (капитала) Н1.0 (Н1цк, Н1.3, Н20.0)	8	11.383	10.557
7а	Норматив достаточности собственных средств (капитала) при полном применении модели ожидаемых кредитных убытков		14.297	14.245
НАДБАВКИ К БАЗОВОМУ КАПИТАЛУ (в процентах от суммы активов, взвешенных по уровню риска), процент				
8	Надбавка поддержания достаточности капитала		2.500	2.250
9	Антициклическая надбавка		-	-
10	Надбавка за системную значимость		не применимо	не применимо
11	Надбавки к нормативам достаточности собственных средств (капитала), всего (стр. 8 + стр. 9 + стр. 10)		2.500	2.250
12	Базовый капитал, доступный для направления на поддержание надбавок к нормативам достаточности собственных средств (капитала)		3.383	2.557
20	Норматив структурной ликвидности (норматив чистого стабильного фондирования) Н28 (Н29), процент			
НОРМАТИВЫ, ОГРАНИЧИВАЮЩИЕ ОТДЕЛЬНЫЕ ВИДЫ РИСКОВ, процент				
21	Норматив мгновенной ликвидности Н2	15	40.806	61.877
22	Норматив текущей ликвидности Н3	50	74.449	66.729
23	Норматив долгосрочной ликвидности Н4	120	95.200	93.537
24	Норматив максимального размера риска на одного заемщика или группу связанных заемщиков (Н6) (Н21)	25	максимальное значение 18.967	максимальное значение 22.931
25	Норматив максимального размера крупных кредитных рисков банка (Н7), банковской группы (Н22)	800	57.486	31.649
26	Норматив совокупной величины риска по инсайдерам банка (Н10.1)	3	-	0.173
27	Норматив использования собственных средств (капитала) банка для приобретения акций (долей) других юридических лиц (Н12), (Н23)	25	-	-
28	Норматив максимального размера риска на связанное с банком лицо	20	максимальное значение	максимальное значение

Значение норматива максимального размера крупных кредитных рисков (H7) по состоянию на 1 октября 2020 года (57,5%) по сравнению с данными на 1 января 2020 года (31,6%) произошло по причине того, что на 1 января 2020 года Банк не размещал межбанковские кредиты. Иных существенных изменений в значениях обязательных нормативов по сравнению с началом отчетного года не наблюдалось.

При расчете финансового рычага Банк руководствовался Указанием Центрального банка Российской Федерации от 8 октября 2018 года № 4927-У «О перечне, формах и порядке составления и представления форм отчетности кредитных организаций в Центральный банк Российской Федерации», а именно – порядком составления и представления отчетности по форме 0409813 «Сведения об обязательных нормативах, нормативе финансового рычага и нормативе краткосрочной ликвидности».

В соответствии с данными вышеуказанной формы:

НОРМАТИВ ФИНАНСОВОГО РЫЧАГА		на 1 октября 2020 года	на 1 января 2020 года
13	Величина балансовых активов и внебалансовых требований под риском для расчета норматива финансового рычага, тыс. руб.	49 970 746	42 044 556
14	Норматив финансового рычага банка (H1.4), банковской группы (H20.4), процент	9.478	9.641
14а	Норматив финансового рычага при полном применении модели ожидаемых кредитных убытков, процент	11.046	9.676

Значение показателя финансового рычага на 1 октября 2020 года незначительно уменьшилось по сравнению со значением на 1 января 2020 года с 9,641% до 9,478% по причине увеличения балансовых активов и внебалансовых требований под риском с 38 396 294 тыс. руб. до 49 970 746 тыс. руб.

Раскрытие и публикация информации о рисках.

Информация о принимаемых рисках, процедурах их оценки, управления рисками и капиталом за 9 месяцев 2020 года будет размещена в сети Интернет, используемой Банком для раскрытия информации по адресу www.bmwbank.ru.

Председатель Правления

Морозова Анна Борисовна

Главный бухгалтер

Градюшко Екатерина Александровна

9 ноября 2020 года

